

ГОСУДАРСТВЕННОЕ БЮДЖЕТНОЕ УЧРЕЖДЕНИЕ
ДОПОЛНИТЕЛЬНОГО ОБРАЗОВАНИЯ
«ПРАВОБЕРЕЖНЫЙ ДОМ ДЕТСКОГО ТВОРЧЕСТВА»
НЕВСКОГО РАЙОНА САНКТ-ПЕТЕРБУРГА

ПРИНЯТА:

Педагогическим советом

от «29» августа 2025 г.

Протокол № 1

УТВЕРЖДЕНА:

Приказом № 140 от 29.08.2025 г.

Директор ГБУ ДО «ПДДТ»

Невского района Санкт-Петербурга

С.В. Гусев



Подписано цифровой подписью: Гусев Сергей Викторович
DN: cn=RU, st=1, Санкт-Петербург, In: Санкт-Петербург,
c=ru, email=gusevsv@pravo.ru, o=ГОСУДАРСТВЕННОЕ БЮДЖЕТНОЕ
УЧРЕЖДЕНИЕ ДОПОЛНИТЕЛЬНОГО ОБРАЗОВАНИЯ
«ПРАВОБЕРЕЖНЫЙ ДОМ ДЕТСКОГО ТВОРЧЕСТВА» НЕВСКОГО
РАЙОНА САНКТ-ПЕТЕРБУРГА,
1.2.643.1.1003=12083036963037373335383739,
1.2.643.1.1003=1208373830323136323431353036,
email=gusevsv@pravo.ru, givenName=Сергей Викторович,
sn=Gusev, cn=Gusev Сергей Викторович

ОБРАЗОВАТЕЛЬНАЯ ПРОГРАММА
Государственного бюджетного учреждения дополнительного образования
«Правобережный дом детского творчества»
Невского района Санкт-Петербурга
на 2025-2026 учебный год

Санкт-Петербург
2025

Содержание образовательной программы

Введение	3
1. Информационная справка	7
2. Основные принципы образовательной политики в сфере дополнительного образования детей	11
3. Цель, задачи образовательной программы	12
4. Содержание образовательного процесса	14
4.1. Образовательная деятельность	14
4.2. Содержание воспитания	23
5. Учебный план	28
6. Система контроля и мониторинг качества образовательного процесса	36
7. Управление реализацией образовательной программы	38
7.1. Структурная схема управления	38
7.2. Кадровое обеспечение	39
7.3. Материально-техническое обеспечение	41
8. Информационное обеспечение реализации программы	54
9. Заключение	54

ВВЕДЕНИЕ

Образовательная программа является нормативно-управленческим документом, характеризующим специфику государственного бюджетного учреждения дополнительного образования «Правобережный дом детского творчества» Невского района Санкт-Петербурга, определяющим общие подходы, принципы, цель, содержание и организацию образовательного процесса, рассчитана на 2025-2026 учебный год и призвана повысить эффективность решения образовательных задач. Сокращенное наименование учреждения: ГБУ ДО «ПДДТ» Невского района Санкт-Петербурга.

При составлении Образовательной программы использовались идеи, положения и требования, содержащиеся в документах Федерального, регионального уровней, определяющих стратегию и тактику развития в области образования:

Федеральный уровень

- Федеральный закон Российской Федерации от 29.12.2012 №273-ФЗ "Об образовании в Российской Федерации"
- Об объявлении в Российской Федерации Десятилетия детства // Указ Президента Российской Федерации от 29.05.2017 №240
- Концепция общенациональной системы выявления и развития молодых талантов // Утверждена Президентом Российской Федерации 03.04.2012
- Об утверждении Правил применения организациями, осуществляющими образовательную деятельность, электронного обучения, дистанционных образовательных технологий при реализации образовательных программ // Постановление Правительства Российской Федерации от 11.10.2023 №1678
- Об утверждении государственной программы Российской Федерации "Развитие образования" // Постановление Правительства Российской Федерации от 26.12.2017 №1642
- Об утверждении Правил выявления детей, проявивших выдающиеся способности, сопровождения и мониторинга их дальнейшего развития // Постановление Правительства Российской Федерации от 17.11.2015 №1239
- Национальная доктрина образования в Российской Федерации до 2025 года // Постановление Правительства Российской Федерации от 4.10.2000 №751
- Концепция развития дополнительного образования детей до 2030 года // Распоряжение Правительства Российской Федерации от 31.03.2022 №678-р
- Об утверждении плана мероприятий по реализации в 2021-2025 годах Стратегии развития воспитания в Российской Федерации на период до 2025 года // Распоряжение Правительства Российской Федерации от 12.11.2020 № 2945-Р
- Об утверждении Концепции развития добровольчества (волонтерства) в Российской Федерации до 2025 года // Распоряжение Правительства Российской Федерации от 27.12.2018 №2950-р
- Стратегия развития воспитания в Российской Федерации на период до 2025 года // Распоряжение Правительства Российской Федерации от 29.05.2015 №996-р
- Методические рекомендации по реализации мероприятий, направленных на защиту исторической правды, сохранение исторической памяти и противодействие попыткам фальсификации истории, сохранение и укрепление традиционных духовно-нравственных ценностей, для образовательных, просветительских учреждений и организаций культуры // Приказ Министерства просвещения Российской Федерации от 19.03.2025 № МН-6/944-КМ
- Об утверждении перечня олимпиад и иных интеллектуальных и (или) творческих конкурсов, мероприятий, направленных на развитие интеллектуальных и творческих способностей, способностей к занятиям физической культурой и спортом, интереса к научной (научно-исследовательской), инженерно-технической, изобретательской, творческой, физкультурно-спортивной деятельности, а также на пропаганду научных

знаний, творческих и спортивных достижений, на 2024/25 учебный год // Приказ Министерства просвещения Российской Федерации от 30.08.2024 № 620

- Об утверждении Порядка проведения аттестации педагогических работников организаций, осуществляющих образовательную деятельность // Приказ Министерства Просвещения Российской Федерации от 24.03.2023 №196

- Порядок организации и осуществления образовательной деятельности по дополнительным общеобразовательным программам // Приказ Министерства просвещения Российской Федерации от 27.07.2022 № 629

- Целевая модель развития региональных систем дополнительного образования детей // Приказ Министерства просвещения Российской Федерации от 03.09.2019 №467

- Национальный проект «Молодежь и дети»

- Об утверждении Порядка зачета организацией, осуществляющей образовательную деятельность, результатов освоения обучающимися учебных предметов, курсов, дисциплин (модулей), практики, дополнительных образовательных программ в других организациях, осуществляющих образовательную деятельность // Приказ Министерства науки и высшего образования Российской Федерации // Министерства просвещения Российской Федерации от 30.08.2020 № 845/369

- О внесении изменения в пункт 3 Постановления Главного государственного санитарного врача Российской Федерации от 30.06.2020 №16 "Об утверждении санитарно-эпидемиологических правил СП 3.1/2.4.3598-20 "Санитарно-эпидемиологические требования к устройству содержанию и организации работы образовательных организаций и других объектов социальной инфраструктуры для детей и молодежи в условиях распространения новой коронавирусной инфекции (COVID-19)" // Постановление Главного государственного санитарного врача Российской Федерации от 02.11.2021 № 27

- Об утверждении санитарных правил СП 2.4.3648-20 "Санитарно-эпидемиологические требования к организациям воспитания и обучения, отдыха и оздоровления детей и молодежи" // Постановление Главного государственного санитарного врача Российской Федерации от 28.09.2020 №28

- Об утверждении санитарно-эпидемиологических правил СП 3.1/2.4 3598-20 "Санитарно-эпидемиологические требования к устройству, содержанию и организации работы образовательных организаций и других объектов социальной инфраструктуры для детей и молодежи в условиях распространения новой коронавирусной инфекции (COVID-19)" // Постановление Главного государственного санитарного врача Российской Федерации от 30.06.2020 №16

- Методические рекомендации по формированию механизмов обновления содержания, методов и технологий обучения в системе дополнительного образования детей, направленных на повышение качества дополнительного образования детей, в том числе включение компонентов, обеспечивающих формирование функциональной грамотности и компетентностей, связанных с эмоциональным, физическим, интеллектуальным, духовным развитием человека, значимых для вхождения Российской Федерации в число десяти ведущих стран мира по качеству общего образования, для реализации приоритетных направлений научно-технологического и культурного развития страны // Письмо Министерства просвещения Российской Федерации от 29.09.2023 № АБ-3935/06

- Методические рекомендации по уточнению понятия и содержания внеурочной деятельности в рамках реализации основных общеобразовательных программ, в том числе в части проектной деятельности // Письмо Департамента государственной политики в сфере воспитания детей и молодежи Министерства образования и науки Российской Федерации от 18.08.2017 №09-1672

- Положение о порядке формирования плана общественно значимых мероприятий Департамента государственной политики в сфере воспитания детей и молодежи Министерства образования и науки Российской Федерации в сфере воспитания детей и молодежи // Письмо Департамента государственной политики в сфере воспитания детей и молодежи Министерства образования и науки Российской Федерации от 26.11.2015 № 09-3362
- Комплекс мер по реализации Концепции общенациональной системы выявления и развития молодых талантов // Утвержден Заместителем Председателя Правительства Российской Федерации О.Ю. Голодец 26.05.2012, №2405п-П8
- О наименовании образовательных учреждений // Письмо Министерства образования и науки Российской Федерации от 10.06.2013 №ДЛ-151/17
- Типовое положение о музее образовательной организации // Утверждено директором ФГБОУ ДО ФЦДО И.В. Козиным 31.08.2023

Региональный уровень

- Об образовании в Санкт-Петербурге //Закон Санкт-Петербурга от 17.07.2013 года №461-83
- О патриотическом воспитании в Санкт-Петербурге // Закон Санкт-Петербурга от 18.07.2016 № 453-87
- Об утверждении Плана мероприятий по реализации в 2020-2025 годах Стратегии развития воспитания в Российской Федерации на период до 2025 года // Распоряжение Правительства Санкт-Петербурга от 21.08.2020 №24-рп
- План работы по реализации Концепции развития дополнительного образования детей до 2030 года, I этап (2022-2024 годы) в Санкт-Петербурге
- О внедрении модели выравнивания доступности дополнительных общеобразовательных программ для детей в Санкт-Петербурге // Распоряжение Комитета по образованию Санкт-Петербурга от 11.09.2023 № 1200-р
- Об утверждении перечня интеллектуальных и (или) творческих конкурсов, мероприятий, направленных на развитие интеллектуальных и творческих способностей, способностей к занятиям физической культурой и спортом, интереса к научной (научно-исследовательской), инженерно-технической, изобретательской, творческой, физкультурно-спортивной деятельности, а также на пропаганду научных знаний, творческих и спортивных достижений, проводимых на базе государственных учреждений Санкт-Петербурга, имеющих лицензию на реализацию дополнительных общеобразовательных программ, на 2024-2025 учебный год // Распоряжение Комитета по образованию Санкт-Петербурга от 09.09.2024 № 1108-р
- Об утверждении Правил проведения независимой оценки качества дополнительных общеразвивающих программ, планируемых к реализации в рамках персонифицированного финансирования дополнительного образования детей в Санкт-Петербурге // Распоряжение Комитета по образованию от 05.09.2022 № 1779-р
- О внесении изменения в распоряжение Комитета по образованию от 05.09.2022 № 1779-р // Распоряжение Комитета по образованию Санкт-Петербурга от 08.02.2024 № 100-р
- О внесении изменения в распоряжение Комитета по образованию от 05.09.2022 № 1779-р // Распоряжение Комитета по образованию Санкт-Петербурга от 25.03.2025 № 310-р
- Об утверждении критериев оценки качества дополнительных общеразвивающих программ, реализуемых организациями, осуществляющими образовательную деятельность, и индивидуальными предпринимателями Санкт-Петербурга // Распоряжение Комитета по образованию от 25.08.2022 № 1676-р

- О внесении изменения в распоряжение Комитета по образованию от 22.08.2022 № 1676-р // Распоряжение Комитета по образованию Санкт-Петербурга от 08.02.2024 № 82
- О внесении изменения в распоряжение Комитета по образованию от 22.08.2022 № 1676-р // Распоряжение Комитета по образованию Санкт-Петербурга от 12.03.2025 № 248-р
- Об утверждении Порядка проведения экспертизы интеллектуальных и (или) творческих конкурсов, мероприятий, направленных на развитие интеллектуальных и творческих способностей, способностей к занятиям физической культурой и спортом, интереса к научной (научно-исследовательской), инженерно-технической, изобретательской, творческой, физкультурно-спортивной деятельности, а также на пропаганду научных знаний, творческих и спортивных достижений, проводимых на базе государственных учреждений Санкт-Петербурга, имеющих лицензию на реализацию дополнительных общеобразовательных программ // Распоряжение Комитета по образованию Санкт-Петербурга от 20.04.2022 № 832-р
- О внесении изменений в распоряжение Комитета по образованию от 20.04.2022 № 832-р // Распоряжение Комитета по образованию № 426-р от 04.04.2024
- Положение о системе (целевой модели) наставничества педагогических работников государственных образовательных учреждений Санкт-Петербурга // Распоряжение Комитета по образованию Санкт-Петербурга от 30.03.2022 № 623-р
- Концепция воспитания юных петербуржцев на 2020-2025 годы "Петербургские перспективы" // Распоряжение Комитета по образованию Санкт-Петербурга от 16.01.2020 № 105-р
- Примерная программа воспитания в учреждениях дополнительного образования Санкт-Петербурга // Письмо Комитета по образованию Санкт-Петербурга от 21.04.2021 № 03-28-3378/21-0-0

Сетевое взаимодействие

- Об организации и осуществлении образовательной деятельности при сетевой форме реализации образовательных программ // Приказ Министерства науки и высшего образования Российской Федерации / Министерства просвещения Российской Федерации от 05.08.2020 № 882/391
- Методические рекомендации по организации образовательной деятельности с использованием сетевых форм реализации образовательных программ // Письмо Министерства образования и науки Российской Федерации от 28.08.2015 № АК-2563/05
- Методические рекомендации для субъектов Российской Федерации по вопросам реализации основных и дополнительных общеобразовательных программ в сетевой форме // Утв. Министерством просвещения Российской Федерации от 28.06.2019 № МР-81/02вн
- Методические рекомендации по организации сетевого взаимодействия общеобразовательных организаций, организаций дополнительного образования, профессиональных образовательных организаций, промышленных предприятий и бизнес-структур в сфере научно-технического творчества, в том числе робототехники // Письмо Департамента государственной политики в сфере воспитания детей и молодежи Министерства образования и науки Российской Федерации от 07.12.2015 № 09-3482
- О внедрении модели реализации дополнительных общеобразовательных программ в сетевой форме в Санкт-Петербурге // Распоряжение Комитета по образованию от 11.09.2023 № 1199-р
- Создание моделей межведомственного сетевого взаимодействия в сфере дополнительного образования детей с использованием ресурсов организаций науки, культуры, спорта и других / Методические рекомендации для руководителей учреждений дополнительного образования детей

- Развитие социального партнерства в сфере дополнительного образования детей: методические рекомендации

Государственно-общественное управление образованием

- Об утверждении показателей эффективности деятельности государственных образовательных организаций дополнительного образования Санкт-Петербурга // Распоряжение Комитета по образованию Правительства Санкт-Петербурга от 20.08.2013 №1861-р

- Об утверждении порядка подготовки публичных докладов о состоянии и перспективах развития системы образования Санкт-Петербурга, систем образования районов Санкт-Петербурга и образовательных учреждений // Распоряжение Комитета по образованию Санкт-Петербурга от 18.04.2011 №699-р

- Об утверждении Концепции развития государственно-общественного управления образованием в Санкт-Петербурге // Распоряжение Комитета по образованию Санкт-Петербурга от 31.01.2011 №143-р

- Общие рекомендации по подготовке публичных докладов региональных (муниципальных) органов управления образованием и образовательных учреждений // Приложение к письму Минобрнауки Департамента стратегического развития от 28.10.2010 №13-312 "О подготовке Публичных докладов".

1. ИНФОРМАЦИОННАЯ СПРАВКА

Государственное бюджетное учреждение дополнительного образования «Правобережный дом детского творчества» Невского района Санкт-Петербурга (в дальнейшем именуемое по тексту - Учреждение) является государственным бюджетным учреждением. Сокращенное наименование учреждения: ГБУ ДО «ПДДТ» Невского района Санкт-Петербурга.

Лицензия на право ведения образовательной деятельности - Регистрационный № 1814 от 04 апреля 2016 года (срок действия лицензии - бессрочная)

Место нахождения Учреждения: 193315 Санкт-Петербург, ул. Новоселов, д.59, Литер А, тел./факс 446-75-74, 446-14-08. E-mail: novoselov59@yandex.ru адрес сайта: pddtspb.ru.

Учредителем образовательного Учреждения является субъект Российской Федерации - город федерального значения Санкт-Петербург в лице исполнительных органов государственной власти Санкт-Петербурга - Комитета по образованию и администрации Невского района Санкт-Петербурга.

Место нахождения Комитета по образованию: 190000, Санкт-Петербург, переулок Антоненко, дом 8, литер А.

Место нахождения Администрации района: 192131, Санкт-Петербург, проспект Обуховской обороны, дом 163.

Функции и полномочия учредителя, исполняемые Комитетом по образованию и администрацией Невского района Санкт-Петербурга указаны в разделе 1 Устава Государственного бюджетного учреждения дополнительного образования «Правобережный дом детского творчества» Невского района Санкт-Петербурга.

Уставом ГБУ ДО «ПДДТ» Невского района Санкт-Петербурга (далее Учреждение) определены следующие цель и основные функции учреждения дополнительного образования.

Основной целью деятельности учреждения дополнительного образования является осуществление образовательной деятельности по дополнительным общеобразовательным программам, для достижения которой собственником создано учреждение дополнительного образования.

Деятельность учреждения дополнительного образования должна быть направлена на достижение указанной цели.

Предметом деятельности учреждения дополнительного образования является:

реализация дополнительных общеобразовательных программ: дополнительных общеразвивающих программ:

организация досуговой деятельности;

организация работы с детскими общественными объединениями;

организация методической деятельности (работы), направленной на оказание помощи педагогическим кадрам образовательных учреждений района, педагогам дополнительного образования, повышение их профессионального мастерства;

организация инновационной, в том числе опытно-экспериментальной деятельности в различных сферах образования;

организация психолого-педагогического сопровождения обучающихся.

Для достижения цели Учреждение также вправе осуществлять следующие основные виды деятельности:

осуществление образовательной деятельности по образовательным программам, консультационная деятельность;

просветительская деятельность;

деятельность в сфере охраны здоровья граждан;

организация отдыха и оздоровления обучающихся в каникулярное время.

Правобережный дом детского творчества сегодня является государственным бюджетным учреждением дополнительного образования Невского района Санкт-Петербурга, одного из самых населённых районов Санкт-Петербурга. В районе **97** учреждений дошкольного образования, **65** общеобразовательных школ и **5** учреждений дополнительного образования детей, на базе школ открыты **58** отделений дополнительного образования детей.

Педагогический коллектив реализует организационно-методические функции работы в районе по следующим направлениям деятельности:

- музееведение, краеведение,
- туризм, спортивное ориентирование,
- музыкально-хоровое творчество,
- техническое творчество,
- декоративно-прикладное творчество,
- хореография, бальные танцы
- художественное слово, детский театр
- профилактика детского дорожно-транспортного травматизма,
- патриотическое воспитание.

Общая численность обучающихся в 2024-2025 учебном году была **5011** человек на бюджетной основе.

Платные образовательные услуги реализовались по программам следующих направленностей для **105** обучающихся:

- социально-гуманитарная - **42** обучающийся (5 программ)
- художественная - **82** обучающихся (6 программ).

В 2024-2025 учебном году были разработаны разработаны **15 дополнительных общеразвивающих программы**, реализуемые по социальным сертификатам художественной и социально-гуманитарной направленности, реализуемые по социальным

сертификатам, объемом по 36 учебных часов (10 программ художественной направленности, 1 программа туристско-краеведческой направленности, 3 программы физкультурно-спортивной направленности, и 1 программа социально-гуманитарной направленности). Из них лицензированы 2, 13 отправлены на экспертизу и лицензирование.

Продолжительность занятий определяется образовательной программой в соответствии с возрастными и психолого-педагогическими особенностями обучающихся, санитарными правилами и нормами. Активное участие родителей в образовательном процессе Дома творчества - традиция. Это и совместные праздники, поездки и присутствие на занятиях.

В целях создания безопасных условий деятельности образовательное учреждение оснащено кнопкой экстренного вызова милиции, системой автоматического пожаротушения, охранной сигнализацией и охраняется частным охранным предприятием (ЧОП).

Для обучающихся с ограниченными возможностями здоровья скорректировано содержание образовательных программ, подобран удобный режим занятий.

В учреждении создана без барьерная среда для лиц с ограниченными возможностями:

- имеются пандусы для инвалидов, в том числе съёмные,
- выполнена контрастная разметка ступенек,
- входные двери маркированы желтыми кругами,
- у входа в здание размещена табличка с номером телефона для вызова помощи.

В доме творчества созданы условия для публичного предъявления результатов обучения. В течение года в 142 наименованиях мероприятий приняло участие около 27тысяч детей (26946) из более 70 образовательных учреждений района и города. Самыми многочисленными ранее были Новогодние и праздничные программы со спектаклями, концерты хореографических коллективов, коллектива художественного слова, Масленица, концерты отдела музыкального воспитания. В этом году все это представлено в группе в Контакте ГБУ ДО «ПДДТ» Невского района Санкт-Петербурга <https://vk.com/club187656201>.

Образовательная деятельность всех отделов направляется и координируется методической службой, в которую входят методисты по разным направлениям. За многие годы сложилась система методической работы с педагогическими кадрами. Методический совет является коллегиальным, общественным органом управления учреждением, объединяющим на добровольной основе педагогических работников учреждения и создаваемым в целях организации методической работы в учреждении. На базе дома детского творчества методической службой проводятся:

- Занятия Школы педагогического мастерства в рамках ежегодных педагогических проектов «Мастерская будущего»
- Реализация программы наставничества государственного бюджетного учреждения дополнительного образования «Правобережный дом детского творчества» Невского района Санкт-Петербурга **«Эстафета знаний и опыта»**
- Районные методические объединения для разных категорий специалистов дополнительного образования
- Районные, городские, региональные семинары и конференции.
- Районные и городские курсы повышения квалификации.
- Практика студентов Герценовского университета, Российского колледжа Традиционной культуры и Ленинградского областного колледжа культуры и искусств стали неотъемлемой частью нашей работы по подготовке и привлечению молодых

специалистов.

Образовательный процесс обеспечивается современными учебно-методическими комплексами. Это расширяет возможности развития «разного ученика» - талантливого, с ограниченными возможностями здоровья и особыми потребностями, успешного и мигранта, сироты и ребенка из многодетной семьи (инклюзивное образование, интегрированные образовательные среды, индивидуальные образовательные маршруты, профильная и профессиональная подготовка).

Для детей с особыми образовательными потребностями скорректировано содержание дополнительных общеразвивающих программ, подобран удобный режим занятий. Они принимают участие в культурно-досуговой деятельности и получают призовые места в конкурсах, смотрах, выставках всех уровней.

Сегодня учебно-материальная база учреждения включает в себя:

- Более сорока учебных кабинетов,
- Большой театральный (концертный) зал,
- Выставочный (танцевальный) зал
- Четыре хореографических класса,
- Музей «История детского движения Невского района»,
- Мастерские для технического и прикладного творчества, где можно найти уникальное оборудование (9 классов),
- Методический кабинет,
- Костюмерную,
- Классы для занятий с учащимися по профилактике детского дорожно-транспортного травматизма,
- Автогородок для практических занятий по ПДДТТ,
- Репетиционный зал оркестрового коллектива.

103 дополнительные общеразвивающие программы объединяли детей самого разного возраста: от дошкольников до старшеклассников и учащихся учреждений начального профессионального образования, средних специальных и высших учебных заведений.

Сегодня педагогический коллектив дома творчества - это стабильная команда профессионалов с высшим образованием, большим стажем работы и высокой квалификацией. У ребят разных детских коллективов есть возможность учиться у уникальных педагогов, среди которых:

«**Заслуженный учитель РФ**» - Янковская Ольга Николаевна,

«**Заслуженная артистка РСФСР**» - Чернышева Людмила Степановна,

«**Отличники физической культуры и спорта**» - Бояринцев Сергей Геннадьевич,

Награждены нагрудным знаком «**За гуманизацию школы Санкт-Петербурга**» -

Немков Сергей Геннадьевич, Рабинович Елена Доновна, Гороховец Ирина Васильевна.

Премией Правительства Санкт-Петербурга как лучший педагог дополнительного образования награждена в 2014 году руководитель хора «Лира» Рабинович Елена Доновна, в 2017 году - руководитель коллектива художественного слова «Соло» Яшина Алла Михайловна.

Методическое сопровождение образовательного процесса обеспечивается работой методической службы и входящего в ее структуру методического кабинета.

В учреждении существует **Виртуальный методический кабинет** ГБУ ДО «ПДДТ» Невского района Санкт-Петербурга с целью создания целостной многофункциональной информационно-образовательной среды, ориентированной на обеспечение необходимых

условий для повышения уровня профессиональной компетентности и творческого потенциала педагогов. Ссылка на Виртуальный методический кабинет размещена на сайте ГБУ ДО «ПДДТ» Невского района Санкт-Петербурга. Он состоит из двух разделов – «Учить, чтобы учиться», где размещены ссылки на методические материалы и федеральные документы, и «Виртуальный методический кабинет педагогам», где расположены документы для педагогов и методистов ГБУ ДО «ПДДТ» Невского района Санкт-Петербурга.

Наличие современного учебно-методического обеспечения образовательного процесса способствует наиболее эффективной реализации Образовательной программы учреждения.

2. ОСНОВНЫЕ ПРИНЦИПЫ ОБРАЗОВАТЕЛЬНОЙ ПОЛИТИКИ В СФЕРЕ ДОПОЛНИТЕЛЬНОГО ОБРАЗОВАНИЯ ДЕТЕЙ

К принципам государственной политики в сфере дополнительного образования детей относятся:

открытость, выраженная в стимулировании роста конкурентной среды, включении реального сектора экономики в программы и проекты дополнительного образования детей, построении межведомственного взаимодействия и повышении степени влияния на сферу дополнительного образования детей и иных субъектов, включая родителей и детей (за исключением дополнительных общеобразовательных программ в области искусств и дополнительных образовательных программ спортивной подготовки с 1 января 2023 г.);

вариативность дополнительных общеобразовательных программ, связанная с обеспечением разнообразия дополнительного образования исходя из запросов, интересов и жизненного самоопределения детей;

доступность качественного дополнительного образования для разных социальных групп, включая детей, находящихся в трудной жизненной ситуации, вне зависимости от территории их проживания;

инклюзивность, обеспечивающая возможность для детей-инвалидов и детей с ограниченными возможностями здоровья обучаться по дополнительным общеразвивающим программам по любой направленности, в том числе совместно с другими обучающимися;

практико-ориентированность дополнительных общеобразовательных программ, позволяющая проектировать индивидуальный образовательный маршрут ребенка с учетом направлений социально-экономического развития субъектов Российской Федерации;

ориентация дополнительных общеразвивающих программ на **многоукладность** экономики и быта народов и этносов, проживающих на территории Российской Федерации;

преemptивность дополнительных общеразвивающих программ в области искусств и соответствующих основных профессиональных образовательных программ в области культуры и искусства.

3. ЦЕЛЬ, ЗАДАЧИ ОБРАЗОВАТЕЛЬНОЙ ПРОГРАММЫ на 2025/2026 учебный год

Основная цель программы

Развитие направлений деятельности Учреждения в целях воспитания здоровой, активной, творческой личности ребенка, способной к определению собственного места в окружающем мире средствами обеспечения доступности и высокого качества образования, адекватного социальным потребностям и требованиям инновационной экономики России, Санкт-Петербурга и Невского района на основе повышения эффективности и открытости образовательной деятельности.

Задачи программы на 2025-2026 учебный год

По итогам самообследования деятельности ГБУ ДО «ПДДТ» Невского района Санкт-Петербурга следует продолжить работу по следующим приоритетным направлениям:

1. Корректировка дополнительных общеразвивающих программ согласно нормативно-правовым документам

Федеральный уровень

- Об утверждении Порядка организации и осуществления деятельности по дополнительным общеобразовательным программам // Приказ Минпросвещения РФ от 27.07.2022 № 629

Региональный уровень

- Концепция воспитания юных петербуржцев на 2020-2025 годы "Петербургские перспективы"// Распоряжение Комитета по образованию Санкт-Петербурга от 16.01.2020 № 105-р
- Об утверждении критериев оценки качества дополнительных общеразвивающих программ, реализуемых организациями, осуществляющими образовательную деятельность, и индивидуальными предпринимателями Санкт-Петербурга// Распоряжение Комитета по образованию от 25.08.2022 № 1676-р
- Об утверждении Правил проведения независимой оценки качества общеразвивающих программ, планируемых к реализации в рамках персонифицированного финансирования дополнительного образования детей в Санкт-Петербурге// Распоряжение Комитета по образованию от 05.09.2022 № 1779-р и согласно методическим рекомендациям «Проектирование дополнительных общеразвивающих программ. Методические комментарии. Издание второе, переработанное. - СПб.: РИС ГБНОУ «СПб ГДТЮ», 2022. – 40 с.

2. Создание условий доступности дополнительного Образования в рамках национальных проектов «Молодежь и дети»:

- Выявление инфраструктурных дефицитов для организации образовательного процесса по дополнительным общеразвивающим программам;
- Рост охвата кружками и секциями. Обеспечение доступности дополнительного образования.
- Индивидуальные траектории развития. Семьи смогут выбирать программы, соответствующие их запросам.
- Простая и удобная система записи через цифровые платформы

3. Усиление воспитательной составляющей в содержании дополнительных общеразвивающих программ:

- Укрепление традиционных российских духовно-нравственных и семейных ценностей;

- Создание условий для формирования гражданской идентичности, изучения исторического и культурного наследия страны;
- Обновление содержания и форм организации эффективного досуга детей и учащейся молодежи, активизация жизнедеятельности детских активов и творческих объединений;
- Реализация проектов Районной программы гражданско-патриотического воспитания учащихся образовательных учреждений Невского района Санкт-Петербурга;
- Реализация районного проекта героико-патриотического воспитания учащихся образовательных учреждений Невского района «Забвению не подлежит...»;
- Активизация воспитательной работы по Программе воспитания ГБУ ДО «ПДДТ» Невского района Санкт-Петербурга «Будущее начинается сегодня» по инвариантным и вариативным модулям.

4. Обновление содержания программ дополнительного образования:

- С учетом научно-технологического развития, запросов общества, реального сектора экономики, в том числе развитие школьных театров, хоров, музеев;
- Обеспечение ранней профориентации: ознакомление с современными профессиями и профессиями будущего, поддержка профессионального самоопределения,
- Взаимодействие с профессиональными образовательными организациями и образовательными организациями высшего образования.

5. Совершенствование качества подготовки обучающихся:

- Совершенствование учебно-методического обеспечения;
- Внедрение современных инновационных технологий в образовательный процесс;
- Разработка программ (модулей) и индивидуальных образовательных траекторий и методических материалов по работе с одаренными детьми;
- Повышение профессионального уровня коллективов-участников городских конкурсов и фестивалей, повышение художественного уровня выставочных работ учащихся;
- Внедрение и совершенствование эффективных методик оценки качества образования внутренней системы оценки качества образования ГБУ ДО «ПДДТ» Невского района Санкт-Петербурга (ВСОКО);
- Отработка механизма внешней общественной экспертизы;
- Укрепление и расширение социальных связей с общественными организациями, учреждениями науки, культуры и центрами православной духовной культуры и образования.

6. Развитие системы подготовки кадров дополнительного образования детей:

- Организация практики студентов педагогических и творческих вузов, творческих колледжей;
- Системный анализ и планирование кадровой потребности;
- Реализация мер по поддержке молодых специалистов системы дополнительного образования детей в их педагогической деятельности и профессиональном развитии, в том числе организация деятельности Клуба молодых педагогов;
- Поддержка молодых, начинающих педагогов и педагогов, испытывающих профессиональные дефициты, средствами программы педагогического наставничества;
- Организация применения профессиональных стандартов для формирования команды педагогических работников универсально образованных, эрудированных и прогрессивных с повышенной ответственностью за результаты своего труда;

- Повышение профессионального мастерства и раскрытие творческого потенциала педагогов, открытых ко всему новому, в том числе, к цифровому образованию с использованием дистанционных образовательных технологий;
- Повышение профессиональной компетентности педагогов в рамках программы наставничества «Эстафета знаний и опыта»;
- Распространение методического и педагогического опыта работы специалистов Учреждения на районных и городских семинарах, конференциях, обучающих курсах, в средствах массовой информации (СМИ);
- Обобщение и пропаганда передового педагогического опыта развития воспитательной среды.

4. СОДЕРЖАНИЕ ОБРАЗОВАТЕЛЬНОГО ПРОЦЕССА

Образовательный процесс строится в парадигме развивающего образования, обеспечивая информационную, обучающую, воспитывающую, развивающую, социализирующую, релаксационную функции. Учреждение располагает оптимальными социально-педагогическими возможностями по развитию творческих способностей обучающихся в области технической, художественной, естественнонаучной, физкультурно-спортивной, туристско-краеведческой, социально-гуманитарной и другой образовательной деятельности.

4.1. ОБРАЗОВАТЕЛЬНАЯ ДЕЯТЕЛЬНОСТЬ направлена на:

- формирование и развитие творческих способностей учащихся;
- удовлетворение индивидуальных потребностей учащихся в интеллектуальном, художественно-эстетическом, нравственном и интеллектуальном развитии, а также в занятиях физической культурой и спортом;
- формирование культуры здорового и безопасного образа жизни, укрепление здоровья учащихся;
- обеспечение духовно-нравственного, гражданско-патриотического, военно-патриотического, трудового воспитания учащихся;
- выявление, развитие и поддержку талантливых учащихся, а также лиц, проявивших выдающиеся способности;
- профессиональную ориентацию учащихся;
- создание и обеспечение необходимых условий для личностного развития, укрепление здоровья, профессионального самоопределения и творческого труда учащихся;
- подготовку спортивного резерва и спортсменов высокого класса в соответствии с федеральными стандартами спортивной подготовки, в том числе из числа учащихся с ограниченными возможностями здоровья, детей-инвалидов и инвалидов;
- социализацию и адаптацию учащихся к жизни в обществе; □□ формирование общей культуры учащихся;
- удовлетворение иных образовательных потребностей и интересов учащихся, не противоречащих законодательству Российской Федерации, осуществляемых за пределами федеральных государственных образовательных стандартов и федеральных государственных требований.

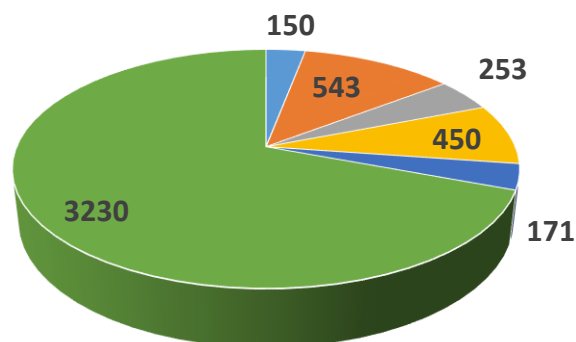
Обучение ведётся педагогами в соответствии с дополнительными общеразвивающими программами, которые реализуются в соответствии с учебным планом,

разрабатываются педагогами дополнительного образования. При этом педагоги вправе разработать и апробировать свою образовательную программу или вести занятия по уже разработанным программам. Банк образовательных программ систематически обновляется и пополняется.

В учреждении запланирована реализация дополнительных общеразвивающих программ шести направленностей:

№	Направленность образовательной программы	Количество программ	Количество групп	Количество учащихся
1.	естественнонаучная	1	10	150
2.	социально-гуманитарная (социально-педагогическая)	14	37	543
3.	техническая	5	19	253
4.	туристско-краеведческая	7	34	450
5.	физкультурно-спортивная	4	14	171
6.	художественная	74	253	3230
		105	367	4797

Количество обучающихся по направленностям



- естественнонаучная
- социально-гуманитарная
- техническая
- туристско-краеведческая
- физкультурно-спортивная
- художественная

**Дополнительные общеразвивающие программы для реализации в
2025/2026 учебном году на бюджетной основе**

Программы художественной направленности

Программы художественной направленности ориентированы на развитие творческих способностей детей в различных областях искусства и культуры, передачу духовного и культурного опыта человечества, воспитанию творческой личности. Основной целью данного направления является: раскрытие творческих способностей обучающихся, нравственное и художественно-эстетическое развитие личности ребёнка. Художественная направленность включает следующие группы программ: исполнительство на клавишных инструментах, оркестры и ансамбли, фольклор, хоровое и ансамблевое пение, театральное творчество, хореографическое искусство, художественное слово, изобразительное искусство, декоративно-прикладное творчество.

№ п/п	Наименование программы	Количество обучающихся
1.	"Художественное слово"	15
2.	"Ритмический оркестр"	30
3.	"Растем рисуя"	42
4.	"Лепка"	15
5.	Школа творческого развития "Код искусства" "Музыка и звуки: чувствовать и слышать"	15
6.	Школа творческого развития "Код искусства" "Что такое искусство"	15
7.	Школа творческого развития "Код искусства" "Танец - код движения"	45
8.	Школа творческого развития "Код искусства" "Танец - мир знаков и эмоций"	15
9.	Школа творческого развития "Код искусства" "Аудиовизуальное искусство: кино, контент, видео"	15
10.	Школа творческого развития "Код искусства" "Мир слова: строки междустрочия"	15
11.	"Основы дизайна и композиции"	111
12.	«Карандаш»	60
13.	"Тедди, Тильда и друзья"	30
14.	"Тедди, Тильда и друзья+"	15
15.	"Экостиль: новая жизнь любимых вещей"	30
16.	"Хендмейд: текстильный декор своими руками"	30
17.	"Секреты юной мастерицы (для детей с особыми образовательными потребностями)"	18
18.	"Маленькая модница (для детей с особыми образовательными потребностями)"	9
19.	"Моделирование одежды"	52
20.	"Лоскутики"	52

21.	"Маленький волшебник" (мягкая игрушка)	67
22.	"Беседы об искусстве"	15
23.	"Нарисованный мир (изобразительное искусство)"	192
24.	"Веселое творчество"	15
25.	"Волшебный мир бисера"	42
26.	"Бумажные художники (квиллинг)"	27
27.	"Бумажная фантазия"	64
28.	"Бумажная фантазия+"	15
29.	"Волшебство линии (изобразительное искусство)"	30
30.	"Арт класс (изобразительное искусство)"	15
31.	"Вязание крючком"	27
32.	"Узор печатный набивной"	15
33.	"Театральные игры"	120
34.	"Ритмическое движение"	120
35.	Театральная студия "Маленький принц": "Сценическое движение"	52
36.	Театральная студия "Маленький принц": "Актерское мастерство"	74
37.	"Хореография для театральной студии "Маленький принц"	74
38.	"Удивительный мир художественного слова"	72
39.	"Ансамбль современного эстрадного танца "Контрасты"	94
40.	Основы классического танца в ансамбле современного эстрадного танца "Контрасты"	10
41.	"Ансамбль народного танца "Сказка"	122
42.	Основы классического танца "Ансамбль народного танца "Сказка"	52
43.	"Хореографический ансамбль "Золотое яблочко"	62
44.	"Хореографический ансамбль "Золотое яблочко +"	12
45.	"Хореографический ансамбль "Вдохновение"	57
46.	"Изучаем фольклор в ансамбле "Околица"	52
47.	"Основы классического танца для коллектива бальных танцев "Глория"	64
48.	"Вокальный ансамбль"	30
49.	Четыре четверти (вокально-инструментальный ансамбль)	15
50.	"Мы слушаем, поем и сочиняем"(сольфеджио)	133
51.	"По ступенькам хорового мастерства"(хор)	224

52.	"Воспитание юного вокалиста"	27
53.	"Общий курс фортепиано"(ОКФ)	27
54.	"Музыка, фантазия, игра"	27
55.	"Совершенствуем мастерство в хоровом коллективе "Лира" (средний хор)	37
56.	"Совершенствуем мастерство в хоровом коллективе "Лира" (Старший хор)	37
57.	"Мир музыки" (музыкальная литература)	37
58.	"Играем вместе (баян, аккордеон)"	72
59.	"Музыкальное развитие"(баян, аккордеон)	34
60.	Баян, аккордеон: практическое освоение детьми"	60
61.	"Оркестр и мы"	47
62.	"Играем вместе (фортепиано)"	70
63.	"Музыкальное развитие" (фортепиано)	32
64.	"Воспитание вокалиста (хор)"	27
65.	"Фортепиано с азов и до"	74
66.	"Хоровое сольфеджио"	30
	ИТОГО	3230

Программы социально-гуманитарной (социально-педагогической) направленности.

Одной из основных задач программ данной направленности является социализация детей и подростков. Программы ориентированы на общее развитие, социокультурную адаптацию детей, развитие социальной активности, коррективировка и развитие психических свойств личности, коммуникативных и интеллектуальных способностей обучающихся, развитие лидерских качеств, организация социализирующего досуга детей и подростков развитие интеллектуальных и творческих способностей.

№ п/п	Наименование программы	Количество обучающихся
1.	"Светофор"	114
2.	"Вело-техника"(искатели профессии)	30
3.	"Веселая математика"	30
4.	"Веселая математика +"	15
5.	"Письмо"	30
6.	"Письмо +"	30
7.	"Развитие речи"	15
8.	"Развиваемся играя"	30
9.	"Начинаю читать"	30

10.	"Начинаю читать +"	15
11.	"Умелые ручки"	45
12.	"Путешествуем по Санкт-Петербургу"	45
13.	«Музееведение»	69
14.	«Музееведение+»	45
	ИТОГО	543

Программы физкультурно-спортивной направленности.

Программы физкультурно-спортивной направленности ориентированы на физическое совершенствование учащихся, приобщение их к здоровому образу жизни, воспитание спортивного резерва нации. Физкультурно-спортивная направленность включает следующие группы программ: спортивное ориентирование, бальные танцы (спортивная и общефизическая подготовка). Основная форма обучения - групповая.

№ п/п	Наименование программы	Количество обучающихся
1.	"Спортивное ориентирование"(для детей с особыми образовательными потребностями)	22
2.	"Спортивное ориентирование"	25
3.	"Коллектив бальных танцев "Глория"	109
4.	"Детский фитнес"	15
	ИТОГО	171

Программы туристско-краеведческой направленности

Программы туристско-краеведческой направленности ориентированы на познание истории нашей Родины, судеб соотечественников, семейных родословных, являются источником социального, личностного и духовного развития учащихся. Туристско-краеведческая направленность включает следующие группы программ: различные виды туризма и краеведение. Основная форма обучения - групповая.

№ п/п	Наименование программы	Количество обучающихся
1.	"Юные судьи туристских соревнований "	82
2.	"Юные судьи туристских соревнований +"	30
3.	"Юные туристы"	147
4.	"Юные туристы"(для детей с особыми образовательными потребностями)	22
5.	"Историческое краеведение "	91
6.	"Историческое краеведение +»	42
7.	"Краеведческая азбука»	36
	ИТОГО	450

Программы естественнонаучной направленности.

Программы естественнонаучной направленности ориентированы на развитие познавательной активности, самостоятельности, любознательности, на дополнение и углубление школьных программ и интеллектуальное творчество.

№ п/п	Наименование программ	Количество учащихся
1.	Программа "Живой родник"	150

Программы технической направленности.

Программы ориентированы на формирование и развитие у обучающихся интереса к науке и технике, мотивации личности к спортивно-техническому творчеству, развитие конструкторских способностей, навыков и умений работы с различными материалами и инструментами; воспитание целеустремленности, силы воли, навыков работы в современном информационно-технологическом поле.

№ п/п	Наименование программы	Количество обучающихся
1.	"Радиоэлектронная автоматика"	47
2.	"Авиамоделирование"	22
3.	"Авиамоделирование: учимся летать"	37
4.	"Судомоделирование"	57
5.	«Начальное техническое моделирование»	90
	ИТОГО	253

Дополнительные общеразвивающие программы на платной основе**Программы художественной направленности:**

№ п/п	Наименование программы	Количество обучающихся
1.	Программа «Искусство танца. Первые шаги»	30
2.	Программа «Первые шаги к хоровому пению (Хоровое сольфеджио)»	30

**Комплексная дополнительная общеразвивающая программа
"Первые шаги в мир знаний" 1 год обучения**

№ п/п	Наименование программы	Количество обучающихся
1.	Программа "Веселая азбука"/социально-гуманитарная направленность/	15
2.	Программа "Математические ступеньки"/социально-гуманитарная направленность/	
3.	Программа "Английский для малышей " /социально-гуманитарная направленность/	
4.	Программа "Музыкальные забавы /художественная направленность/	
5.	Программа " Весёлое творчество " /художественная направленность/	

Дополнительные общеразвивающие программы, реализуемые по социальным сертификатам

№	Название дополнительной общеразвивающей программы	Направленность	Возраст
1.	«Арт-проект "Архитектура"»	художественная	7-12
2.	«Волшебный мир Танца» (импровизация в различных танцевальных жанрах)	художественная	8-15
3.	«Изобразительное искусство «Что такое искусство?»»	художественная	11-16
4.	«Истории в письмах: создание текстильной открытки»	художественная	7-13
5.	«История одного платья» (моделирование одежды)	художественная	9-14
6.	«Кадр за кадром»	художественная	9-13
7.	«Лаборатория ткачества»	художественная	7-12
8.	«Музыкальный калейдоскоп»	художественная	7-12
9.	«Народные игры»	художественная	7-10
10.	«Освоение городского пространства» (Зарисовки на пленэре)	художественная	10-16
11.	«Петербург 19 века» (декоративное рисование)	художественная	9-14
12.	«Подготовка к олимпиаде по Сольфеджио»	художественная	8-12
13.	«Играем в оркестре»	художественная	9-16
14.	«Путешествие в страну Поэзия» (подготовка к концертным выступлениям)	художественная	7-12
15.	«Репетиция – любовь моя» (в театральной студии «Маленький принц»)	художественная	10-17
16.	«Современный танец»	художественная	10-15
17.	«Учимся петь красиво» (хор)	художественная	7-10
18.	«Характерные особенности народного танца»	художественная	9-15
19.	«Подготовка к водному походу»	туристско-краеведческая	12-17
20.	«Подготовка к судейству районных соревнований по пешеходному туризму»	туристско-краеведческая	12-17
21.	«В город за впечатлениями» (краеведение)	туристско-краеведческая	13-16
22.	«Человек выходит в море» (судомоделирование)	техническая	9-14
23.	«Эстетика бального танца»	физкультурно-спортивная	10-17
24.	«Спортивное ориентирование на лыжах»	физкультурно-спортивная	11-17

25	«Готовимся к школе»	социально-гуманитарная	6-7
26	«Лаборатория профессий»	социально-гуманитарная	13-17

Реализуемые программы предполагают достижение комплексного результата: предметного (знания, умения, навыки по конкретному виду деятельности), метапредметного и личностного (определённые свойства личности, позволяющие ребёнку достигать запланированных рубежей, успешно взаимодействовать в социуме).

Система контроля результативности обучения по программе разработана на основе положения ГБУ ДО «ПДДТ» Невского района Санкт-Петербурга о формах, периодичности, порядке контроля результатов освоения учащимися дополнительных общеразвивающих программ.

Критерии оценки результативности определяются в таблицах мониторинга в соответствии с реализуемой дополнительной общеразвивающей программой

(Приложение 1 и Приложение 2).

В этих таблицах **показатели** - наглядно представляют ожидаемые результаты.

Показатели позволяют определить и **ключевые компетенции**, на которые делается упор при освоении программы.

Критерии (мерило) – совокупность признаков, на основе которых дается оценка показателей.

При реализации программы используются **четыре вида контроля**: входной, текущий, промежуточный, итоговый.

Входной контроль — это оценка начального уровня образовательных возможностей учащихся при поступлении в объединения впервые, а также учащихся осваивающих программы 2-го и последующих лет обучения, ранее не занимавшихся по данной дополнительной общеобразовательной программе.

Текущий контроль - это оценка уровня и качества освоения учащимися дополнительных общеразвивающих программ по итогам полугодия. Текущий контроль осуществляется в декабре каждого учебного года. Результаты текущего контроля фиксируются в карте педагогического мониторинга и оформляются в информационной справке.

Промежуточные контроль - это оценка уровня и качества освоения учащимися дополнительных общеразвивающих программ по итогам полугодия. Промежуточный контроль осуществляется в декабре каждого учебного года. Результаты фиксируются в карте педагогического мониторинга и оформляются в информационной справке.

Итоговый контроль результативности освоения дополнительной общеразвивающей программы — это оценка уровня и качества освоения учащимися дополнительных общеобразовательных программ по итогам учебного года (при сроке реализации программы — более одного года) и по мере окончания освоения дополнительной общеобразовательной программы. Итоговый контроль осуществляется, как правило, в апреле-мае, в соответствии с графиком. Результаты итогового контроля фиксируются в карте педагогического мониторинга и оформляются в информационной справке.

Формы проведения контроля определены в соответствии с дополнительной общеразвивающей программой. Формами контроля могут быть: анкетирование, тестирование, практические и контрольные задания, защита творческие проектов, выступление с докладами, рефератами, исследовательскими работами и др.

Задачи контроля:

- определение уровня теоретической подготовки и степени сформированности

- практических умений и навыков обучающихся;
- анализ полноты реализации части или всего курса дополнительной общеобразовательной программы объединения;
- соотнесение прогнозируемых и реальных результатов учебно-воспитательной работы;
- выявление причин, способствующих или препятствующих полноценной реализации дополнительной общеобразовательной программы;
- внесение необходимых корректив в содержание и методику образовательной деятельности объединения для формирования компетентностей связанных с эмоциональным, физическим, интеллектуальным, духовным развитием человека.

Функции контроля:

- учебная (создание дополнительных условий для обобщения и осмысления обучающимися полученных теоретических и практических знаний, умений и навыков);
- воспитательная (стимул к расширению познавательных интересов и потребностей ребенка);
- развивающая (возможность осознания обучающимися уровня их актуального развития и определение перспектив);
- коррекционная (возможность для педагога своевременного выявления и корректировки недостатков образовательного процесса);
- социально-психологическая (предоставление возможности каждому ребенку оказаться в «ситуации успеха», возможность представления родителям (законным представителям) информации об успеваемости детей).

Срок реализации программ от 1 года до 7 лет, преобладают программы долгосрочные. Уровень освоения, в основном, общекультурный, базовый и углубленный.

Продуктами образовательной деятельности являются: концерты, спектакли, выставки, творческие конкурсы, конференции и т.д. Экспертиза этих продуктов образовательной деятельности является организационно-деятельностными «измерителем» этого минимума, поддерживает общую «планку» качества и уровня образования.

4.2. СОДЕРЖАНИЕ ВОСПИТАНИЯ

Воспитание - деятельность, направленная на развитие личности, создание условий для самоопределения и социализации обучающихся на основе социокультурных, духовно нравственных ценностей и принятых в российском обществе правил и норм поведения в интересах человека, семьи, общества и государства, формирование у обучающихся чувства патриотизма и гражданственности, уважения к памяти защитников Отечества и подвигам героев Отечества, к закону и правопорядку, человеку труда и старшему поколению, взаимного уважения, бережного отношения к культурному наследию и традициям многонационального народа Российской Федерации, к природе и окружающей среде (Федеральный закон от 29 декабря 2012 года № 273-ФЗ «Об образовании в Российской Федерации» ст.2, п.2 - новая редакция – 2020 и поправки в Конституцию РФ 2021 года).

Воспитательная деятельность планируется в рамках общей стратегии развития образования в России на основе нормативно-правовых актов и целевых программ района и Учреждения:

Учреждение реализует Программу воспитания ГБУ ДО «ПДДТ» Невского района Санкт-Петербурга «Будущее начинается сегодня», рабочую программу воспитания на 2025-2026 учебный год, календарь мероприятий по реализации Рабочей программы воспитания государственного бюджетного учреждения дополнительного образования

«Правобережный дом детского творчества» Невского района Санкт-Петербурга на 2025-2026 учебный год «Будущее начинается сегодня»

Согласно модульному принципу, Программа воспитания ГБУ ДО «ПДДТ» Невского района Санкт-Петербурга «Будущее начинается сегодня» имеет

Инвариантные модули:

- «Учебное занятие» (открытые, показательные занятия мониторинги результативности освоения программы)
- «Детское объединение» (традиции коллектива, концерты и мероприятия),
- «Воспитательная среда» (мероприятия с использованием потенциала города и социального партнерства),
- «Работа с родителями»,
- «Самоопределение» (ранняя профориентация – игры, встречи, экскурсии, краткосрочные программы),
- «Наставничество»,
- «Профилактика».

Вариативные модули:

- «Юные инспекторы движения»
- «Юные инструкторы туризма»
- «Юные краеведы».
- «Юные музейеды»
- «Отдых, оздоровление и занятость детей в период каникул» («Умные каникулы» - реализация программ тематической смены и интенсивов различных направленностей)

Выбор инвариантных модулей обусловлен специфическими формами организации дополнительного образования, через которые успешно решаются задачи воспитания, и приоритетными направлениями, которые определяет государственная политика в области образования. Данные модули тесно связаны с деятельностью педагогов в рамках реализации дополнительных общеобразовательных программ.

Выбор вариативных модулей обусловлен особенностями учреждения и тематикой ответственной деятельности, определенной отделом образования.

Программа развития ГБУ ДО «ПДДТ» Невского района Санкт-Петербурга на период 2025-2029 г. г.

«Через творчество и знания к самореализации учащихся»

Итоги реализации программы развития учреждения на 2020-2024 годы стали отправной точкой к разработке новой программы развития учреждения на основе приоритетных целей, государственных документов стратегического планирования социально-экономического развития Российской Федерации до 2030 года; государственной образовательной политики в сфере дополнительного образования детей; принципов преемственности научно обоснованных подходов; на основании Концепции развития дополнительного образования.

Программа развития ГБУ ДО «ПДДТ» Невского района Санкт-Петербурга на период 2025-2029 годов разработана рабочей группой учреждения на основе векторов развития, определенных Отделом образования на стратегической сессии «ПИШЕМ ИСТОРИЮ УСПЕХА ВМЕСТЕ»:

- Человек – личность
- Государство
- Экономика
- Семья и традиции

- Качество образования

Цель программы развития - Развитие направлений деятельности учреждения для воспитания здоровой, активной, высоконравственной, гармонично развитой и социально ответственной личности, способной к определению собственного места в окружающем мире средствами обеспечения доступности и высокого качества образования, адекватного социальным потребностям и требованиям инновационной экономики России, Санкт-Петербурга и Невского района на основе повышения эффективности и открытости образовательной деятельности.

Магистральные направления программы развития:

1. «Знание»

Проекты программы развития:

«От исследований в мир компетенций (стратегический вектор развития «Экономика»)

«Шаг в будущее» (стратегический вектор развития «Экономика»)

2. «Воспитание»

Проекты программы развития:

«Забвению не подлежит...» (стратегический вектор развития «Государство»)

«Будущее начинается сегодня»

(стратегический вектор развития «Семья и традиции»)

«Музеи детям»

(стратегический вектор развития «Государство»)

3. «Здоровье»

Проекты программы развития:

Дом творчества – территория здоровья»

(стратегический вектор развития «Государство»)

4.«Творчество»

Проекты программы развития:

«Мы входим в мир прекрасного»

(стратегический вектор развития «Семья и традиции»)

«Дерзайте, вы талантливы!»

(стратегический вектор развития «Человек-личность»)

5. Профориентация

Проекты программы развития:

«Кем быть?»

(стратегический вектор развития «Экономика»)

6. Педагог. Профессиональная команда

Проекты программы развития:

«Эстафета знаний и опыта»

(стратегический вектор развития «Качество образования»)

«Мастерская будущего»

(стратегический вектор развития «Человек-личность»)

«Музейный педагогический трансфер»

(стратегический вектор развития «Качество образования»)

7. Климат ОУ

Проекты программы развития:

«ПРОучреждение

(стратегический вектор развития «Государство»)

«Семья и традиции»

(стратегический вектор развития «Семья и традиции»)

8. Образовательная среда:

Проекты программы развития:

«Цифровое музейное образовательное пространство»

(стратегический вектор развития «Экономика»)

«Музей: сохраняем и создаем»

(стратегический вектор развития «Качество образования»)

«Навстречу успеху вместе»

(стратегический вектор развития «Качество образования»)

Конкурсное движение

ГБУ ДО «ПДТ» Невского района Санкт-Петербурга:

1. Районный проект героико-патриотического воспитания учащихся образовательных учреждений Невского района Санкт-Петербурга на 2025-2026 учебный год «Забвению не подлежит...» (маленьким героям большой войны посвящается посвящается):

- Районный конкурс чтецов «Сердце память хранит: «Знайте, помнят живые о Вас!» в рамках районного проекта героико-патриотического воспитания «Забвению не подлежит...» (маленьким героям большой войны посвящается)
- Районный конкурс литературного творчества «Я помню, я горжусь!» в рамках районного проекта героико-патриотического воспитания «Забвению не подлежит...» (маленьким героям большой войны посвящается)
- Районный конкурс изобразительного творчества «Он, как ты, ребенком был...» в рамках районного героико-патриотического проекта «Забвению не подлежит...» (маленьким героям большой войны посвящается)

2. Районные этапы региональных конкурсов:

- Районная олимпиада по краеведению школьников Невского района (этап региональной олимпиады по краеведению школьников Санкт-Петербурга)
- Районная историко-краеведческой конференция учащихся образовательных учреждений Невского района «Война. Блокада. Ленинград» -обязательный этап региональной историко-краеведческой конференции школьников «Война. Блокада. Ленинград»
- XXIX районный конкурсе экскурсоводов школьных музеев Невского района – обязательный этап регионального конкурса юных экскурсоводов школьных музеев Санкт-Петербурга
- Районный этап регионального конкурса хореографических коллективов «Танцующий Петербург» учреждений дополнительного образования
- Районный конкурс краеведческих исследовательских и проектных работ «Отечество: история, культура, природа, этнос» – обязательный этап регионального этапа Всероссийского конкурса краеведческих исследовательских и проектных работ «Отечество: история, культура, природа, этнос»
- Районный этап регионального фестиваля-конкурса исполнительского мастерства чтецов «Мой малый – Мой огромный мир»
- Районный этап регионального конкурса патриотической песни среди воспитанников и обучающихся образовательных организаций Невского района Санкт-Петербурга «Я люблю тебя, Россия!»

3. Районные конкурсы

- XX открытый районный фестиваль-конкурс детских хореографических коллективов «Золотая туфелька»
- Районные детско-юношеские соревнования «Безопасное колесо» среди школ, реализующих программы для детей с особыми образовательными потребностями, Невского района Санкт-Петербурга в 2025-2026 учебном году
- Районные детско-юношеские соревнования «Безопасное колесо» среди образовательных учреждений Невского района Санкт-Петербурга в 2025-2026 учебном году
- VI открытый районный конкурс художественного слова для детей дошкольного возраста «Волшебный сундучок»
- Районный конкурс детского творчества «Дорога и мы» в 2025-2026 учебном году
- Открытый районный конкурс клаузулы «Создание тематического образа нетрадиционными способами. Демонстрация моделей»
- Районная выставка-конкурс детского изобразительного и материально-художественного творчества «Культура, традиции и творчество детей»
- Открытый районный конкурс «Мотивы»
- VI открытый районный конкурс юных исполнителей на баяне и аккордеоне памяти Андрея Анатольевича Пономарёва посвящается
- Открытый районный конкурс ритмических оркестров для детей дошкольного возраста «Ритмические забавы»
- IV открытый районный конкурс юных исполнителей на фортепиано «Фортепиано с азов и до...»
- I открытый районный конкурс по авиамоделизму

4. Конкурсы для педагогических работников

- Районный конкурс методических материалов (среди педагогов) по предупреждению детского дорожно-транспортного травматизма среди детей дошкольного и школьного возраста в 2025-2026 учебном году
- Районный смотр-конкурс «От музейных пространств к воспитательным инициативам»
- II конкурсный фестиваль музейно-образовательных практик «Зарядись музеем!»
- IV районный культурно-образовательный конкурс «Музейный сэнсэй: ДОУ»

5. Городской конкурс (совместно с ГБНОУ «СПБ ГДТЮ»)

Открытый Санкт-Петербургский конкурс семейных команд «Сильные, смелые, смекалистые»

Осуществляет деятельность *Районный центра* по профилактике детского дорожно-транспортного травматизма и безопасности дорожного движения (РЦ БДД)» и «*Опорный центр* по направлениям обеспечения координации деятельности по реализации проекта «Невскими маршрутами», направленного на развитие экскурсионной деятельности с опорой на ресурсы музеев и выставочных пространств образовательных учреждений».

Учреждением гарантируется использование воспитательного потенциала дополнительных общеразвивающих программ и включение обучающихся в разнообразную, соответствующую их возрастным и индивидуальным особенностям деятельность. В каждой из программ представлен раздел воспитательной работы.

Одной из главных составляющих воспитательной деятельности является культурно-

развивающий досуг. В **2025-2026** учебном году перед отделом культурно-досуговой деятельности стоят следующие задачи:

- разработка познавательных игровых программ, которые создают условия для всестороннего развития творческих способностей детей, учитывая возрастные интересы;
- выявление эффективности и целесообразности используемого в практике отдела содержания массовых мероприятий и игровых технологий;
- обновление качества программного и технологического обеспечения досуговой игровой деятельности детей и подростков;
- совершенствование работы по повышению профессионального мастерства педагогов-организаторов в рамках участия в работе ГУМО, семинаров-практикумов и мастер-классов;
- продолжить разработку и совершенствование инновационных форм и методов в игровой практике.

Образовательный процесс строится на основе здоровьесберегающих технологий в соответствии с Постановлением Главного санитарного врача РФ от 28.01.2021 №2 «Об утверждении санитарных правил и норм СанПиН 1.2.3685-21 «Гигиенические нормативы и требования к обеспечению безопасности и (или) безвредности для человека факторов среды обитания», а также от 28.09.2020 №28 «Об утверждении санитарных правил СП 2.4.3648-20 "Санитарно-эпидемиологические требования к организациям воспитания и обучения, отдыха и оздоровления детей и молодежи"».

5. УЧЕБНЫЙ ПЛАН

В соответствии с Уставом учреждения организация образовательного процесса может предусматривать использование различных форм организации занятий — по группам, индивидуально, со всем составом детского объединения. Учебный план отражает образовательную деятельность, основанную на социальном заказе детей и родителей, учитывающую интересы и индивидуальные особенности детей от 6 до 18 лет. В учебном плане учтена недопустимость перегрузок учащихся, а также особенности развития детей разного возраста, принцип непрерывного образования.

Образовательный процесс регламентируется Календарным учебным графиком ГБУ ДО «ПДДТ» Невского района Санкт-Петербурга на 2025-2026 учебный год (стр. 31).

Образовательный процесс в Учреждении организуется на бесплатной основе в соответствии с государственным заданием на оказание государственных услуг и учебно-производственным планом, согласованным с учредителем. Организация образовательного процесса, продолжительность и сроки обучения в коллективах регламентируется дополнительными общеразвивающими программами различной направленности, учебными планами, расписанием занятий.

Деятельность обучающихся осуществляется в разновозрастных и разновозрастных объединениях по интересам. Занятия в объединениях проводятся по группам, индивидуально, всем составом объединения (в зависимости от специфики объединения, содержания программы).

Количество учебных групп, численный состав каждого объединения, количество часов занятий в неделю регламентируется учебно-производственным планом (стр. 35) из расчета норм бюджетного финансирования. Средняя наполняемость учебных групп - 14 человек.

Каждый обучающийся имеет право заниматься в нескольких объединениях, менять их. Учреждение предлагает свободный выбор дополнительных общеразвивающих программ, в соответствии с их интересами, склонностями, способностями.

Детские творческие объединения и коллективы сгруппированы в отделах по основным видам образовательной деятельности, заявленной в лицензии (отдел

музыкального воспитания, отдел художественного воспитания, отдел краеведения, отдел туризма, отдел декоративно-прикладного творчества, отдел технического творчества, центр творческого развития).

Учебный план и характеристика образовательных программ педагогов показывает, что образовательный процесс строится на следующих идеях:

- предоставление каждому ребенку права свободного выбора образовательной сферы и вида деятельности, профиля программы и времени ее освоения;
- динамичность образовательного процесса, гибкая, мобильная его адаптация к потребностям детей, их возрасту и уровню развития;
- обеспечение совместного жизнетворчества и педагогического сотрудничества детей и педагогов, творческая свобода в поисках содержания, организационных форм и педагогических технологий;
- создание атмосферы взаимопомощи, доверия и доброжелательности в детских творческих объединениях.

Учебная деятельность в рамках дополнительного образования непосредственно обеспечивает практическую деятельность обучающихся: текущую - на уровне увлечений и будущую - профессиональную. Учебная деятельность строится вокруг проектов обучающихся.

Планируемые результаты

Планируемые результаты - совокупность личностных качеств, метапредметных и предметных компетенций (знаний, умений, навыков, отношений), приобретаемых учащимися в ходе освоения программы.

В настоящее время дополнительное образование не стандартизировано. Однако реализация концептуальных идей развития дополнительного образования детей предполагает достижение каждым учащимся личностных, метапредметных и предметных результатов освоения дополнительных общеобразовательных общеразвивающих программ.

Личностные результаты

сформировавшиеся в образовательном процессе качества личности; мировоззрение, убеждения, нравственные принципы, система ценностных отношений учащихся к себе, другим людям, профессиональной деятельности, гражданским правам и обязанностям, государственному строю, духовной сфере, общественной жизни; результаты, отражающие социальную активность, общественную деятельность: сформированность общественной активности личности, гражданской позиции, культуры общения и поведения в социуме, навыков здорового образа жизни, самоопределение, нравственно-этическая ориентация и др.

Метапредметные результаты -

освоенные учащимися общие способы деятельности, ключевые компетенции, применимые как в рамках образовательного процесса, так и при решении проблем в реальных жизненных ситуациях

Предметные результаты – освоенный учащимися опыт специфической деятельности по получению продукта/нового знания, его преобразованию и применению: знания и умения, конкретные элементы практического опыта – навыки или предпрофессиональные/предметные компетенции - конструкторская, техническая, технологическая и т.п..

Планируемые результаты формулируются с учетом цели и задач обучения, развития и воспитания, а также уровня освоения программы.

Кроме того, рассматривается внутренняя интеграция на уровне детского и педагогического коллектива. Педагогический коллектив в своей образовательной политике

определил следующие ожидаемые результаты:

- Устойчивое функционирование системы дополнительного образования в Учреждении
- Пакет локальных нормативных документов, регламентирующих образовательный процесс в Учреждении
- Появление позитивных изменений в качестве дополнительного образования, которые станут следствием внедрения новых образовательных программ, технологий, форм организации учебно-воспитательного процесса, удовлетворяющих личностные и общественные потребности.
- Устойчивое функционирование административных и общественных структур Учреждения, обеспечивающих государственно-общественный характер управления учреждением, как механизма позитивной самореализации педагогов и обучающихся.
- Повышение профессионального роста педагогов Учреждения.

Государственное бюджетное учреждение дополнительного образования
"Правобережный дом детского творчества"
 Невского района Санкт-Петербурга
 193315 г. Санкт-Петербург, ул. Новосёлов д.59, литер А, тел.: 446-14-08, 446-75-74. E-mail:
 novoselov59@yandex.ru

ПРИНЯТО
 решением Педагогического совета
 ГБУ ДО "ПДДТ"
 Невского района
 Санкт - Петербурга
 протокол № 4 от 27.05.2025г.

УТВЕРЖДЕНО
 приказ от 03.06. 2025г. №113
 директор ГБУ ДО "ПДДТ"
 Невского района
 Санкт - Петербурга
 Гусев С.В.

КАЛЕНДАРНЫЙ УЧЕБНЫЙ ГРАФИК
Государственного бюджетного учреждения
дополнительного образования
«Правобережный дом детского творчества»
Невского района Санкт-Петербурга
на 2025-2026 учебный год

Пояснительная записка

Годовой календарный учебный график государственного бюджетного учреждения дополнительного образования «Правобережный дом детского творчества» Невского района Санкт-Петербурга (далее – ГБУ ДО «ПДДТ» Невского района Санкт-Петербурга) является документом, регламентирующим организацию образовательного процесса в учреждении. Годовой календарный учебный график в полном объеме учитывает индивидуальные, возрастные, психофизические особенности обучающихся и отвечает требованиям охраны их жизни и здоровья. ГБУ ДО «ПДДТ» Невского района Санкт-Петербурга в установленном законодательством Российской Федерации порядке несет ответственность за реализацию в полном объеме дополнительных общеразвивающих программ в соответствии с годовым календарным учебным графиком.

1. Нормативная - правовая база

Нормативно-правовую базу календарного учебного графика ГБУ ДО «ПДДТ» Невского района Санкт-Петербурга составляют:

- Закон Российской Федерации «Об образовании в Российской Федерации» от 29.12. 2012 № 273 – ФЗ.
- Федеральный закон «Об основных гарантиях прав ребёнка в Российской Федерации» от 24.07 1998 г.;
- Приказ Минобрнауки «О продолжительности рабочего времени (норме часов педагогической работы за ставку заработной платы) педагогических работников» от 24.12.2010 № 2075
- Постановление Главного государственного санитарного врача РФ от 28 сентября 2020 года № 28 Об утверждении санитарных правил СП 2.4.3648-20 «Санитарно-эпидемиологические требования к организациям воспитания и обучения, отдыха и оздоровления детей и молодежи»;
- Постановление Главного государственного санитарного врача РФ от 28 января 2021 года № 2 Об утверждении санитарных правил и норм СанПиН 1.2.3685-21 «Гигиенические нормативы и требования к обеспечению безопасности и (или) безвредности для человека факторов среды обитания»;
- Лицензия на осуществление образовательной деятельности № 1814 от 04.04.2016г;
- Устав ГБУ ДО "ПДДТ" Невского района Санкт-Петербурга, утвержденный распоряжением Комитета по образованию от 06.12.2021 № 3217-р.
- Локальные акты учреждения.

2. Продолжительность учебного года – 36 недель

Начало учебного года - 01.09.2025г. (понедельник)

(групп первого года обучения 10.09.25 года)

Окончание учебного года – 25.05.2026 года

Для учащихся на платной основе учебный год начинается с 1 октября 2025 года.

В период с 26 по 31 мая 2026 года в случае реализации дополнительных общеразвивающих программ в полном объеме, в дни проведения занятий по расписанию в объединениях проводятся мероприятия воспитательного характера, которые включаются в планы воспитательной работы (приложение к календарно-тематическому плану рабочей программы) и фиксируются в журнале учета работы учебных групп и объединений в дни занятий в соответствии с расписанием на странице «Воспитательная работа, участие в массовых мероприятиях».

Платные образовательные услуги – до 32 недель

Каникулы

- осенние (с 25.10.2025 по 02.11.2025 г. 10 дней с учетом праздничных дней 3и4 ноября),

- весенние (с 28.03.2026 по 05.04.2026 г. 9 дней)

- учебные группы работают по расписанию, дополнительно организуются временные досуговые площадки.

Каникулы зимние (с 31.12.2025 по 11.01.2026 г.12дней) ГБУ ДО «ПДДТ» Невского района Санкт-Петербурга работает по установленному расписанию 28-31 декабря.

Для первого класса рекомендуется предусмотреть дополнительные каникулы в период с 16 по 22 февраля 2026 года.

В период школьных каникул проводятся занятия и мероприятия (выезды, экскурсии, праздники, соревнования и др.) в соответствии с расписанием и планом работы Учреждения.

Каникулы летние:

– с 25 мая 2025г. детский оздоровительный лагерь с дневным пребыванием детей (1и 2 смены) по расписанию.

Режим работы Учреждения в летний период с 01.06.2026 по 31.08.2026 определяется и утверждается приказом директора Учреждения. Возможно проведение учебных занятий с целью реализации дополнительных общеразвивающих программ в полном объеме. Образовательный процесс осуществляется в соответствии с планом работы Учреждения и дополнительными общеразвивающими программами в форме нестационарных мероприятий (походов, учебно-тренировочных сборов и др.), концертной деятельности, экскурсий, экспедиций, выездов коллективов в детские образовательно-оздоровительные лагеря.

Согласно статьи 112 ТК РФ установлены нерабочие праздничные дни:

1, 2, 3, 4, 5, 6 и 8 января - Новогодние каникулы,

7 января - Рождество Христово,

23 февраля - День защитника Отечества,

8 марта - Международный женский день,

1 мая - Праздник Весны и Труда,

9 мая - День Победы,

12 июня - День России;

4 ноября - День народного единства.

В соответствии с частью второй статьи 112 ТК РФ, Постановления Правительства РФ от 04.10.2024 № 1335 "О переносе выходных дней в 2025 году", Проекта Постановления Правительства РФ"О переносе выходных дней в 2026 году (подготовлен Минтрудом России 01.07.2025) перенос выходных дней:

в 2025 году: с воскресенья 5 января на среду 31 декабря 2025 года

в 2026 году: с воскресенья 4 января на четверг 31 декабря 2026 года,

с воскресенья 8 марта на понедельник 9 марта 2026 года.

В целях прохождения дополнительных общеразвивающих программ в полном объеме возможен перенос занятий:

с 4 ноября 2025 года на рабочие дни в период с 03 ноября по 08 ноября 2025 года,

с 05,06,07,08 января 2025 года на рабочие дни в период с 09 по 10 января 2026 года;

с 9 марта 2026 года на рабочие дни в период с 10 по 14 марта 2026 года;

с 1 мая 2026 года на рабочие дни в период с 27 апреля по 2 мая 2026 года;

с 9 мая 2026 года на рабочие дни в период с 04 по 08 мая 2026 года.

В праздничные дни возможно проведение мероприятий в соответствии с планом работы Учреждения, в рамках действующего трудового законодательства Российской Федерации.

3. Объем учебных часов по направленностям дополнительной образовательной деятельности, количество дополнительных общеразвивающих программ, учебных групп, обучающихся по направлениям деятельности (на 01.09.25г.)

Наименование направленности	Количество часов по годам обучения			Количество программ	Количество групп	Количество детей
	1год	2год	3год и более			
Естественнонаучная направленность	20			1	10	150
Социально-гуманитарная направленность	90	22	0	19	40	582
Техническая направленность	38	20	26	6	17	223
Туристско-краеведческая направленность	54	64	78	5	34	412
Физкультурно-спортивная направленность	18	22	36	6	14	173
Художественная-направленность	330	194	400	70	252	3257
ВСЕГО	550	322	540	107	367	4797

4. Предъявление результатов обучения

Формы, порядок и периодичность проведения промежуточной аттестации определяются Положением о текущем контроле освоения дополнительных общеразвивающих программ, промежуточной аттестации учащихся, подведении итогов реализации дополнительных общеразвивающих программ в ГБУ ДО «ПДДТ» Невского района Санкт-Петербурга

Оценки знаний и умений обучающихся	сентябрь
Отслеживание стабильности результатов	декабрь
Итоговая диагностика	апрель - май
Открытые занятия для родителей (законных представителей) обучающихся	ноябрь- декабрь
	апрель- май

Входной контроль оценки знаний и умений, обучающихся проводится в сентябре.

Текущий контроль проводится в течение всего периода обучения по дополнительным общеразвивающим программам (на учебных занятиях).

Промежуточная аттестация проводится в декабре, апреле-мае - по итогам полугодия, учебного года.

Итоговая аттестация проходит в апреле-мае по окончании полного курса обучения по образовательной программе.

Текущий, промежуточный и итоговый контроль результатов освоения дополнительных общеразвивающих программ обучающимися осуществляется педагогами дополнительного образования формами и методами, определенными общеразвивающими программами.

5. Регламент образовательного процесса

Продолжительность учебной недели – 6 дней.

Продолжительность одного занятия для обучающихся дошкольного возраста 25-30 минут, для остальных обучающихся 45 минут.

Недельная нагрузка на обучающегося:

- для детей дошкольного возраста – от 1 до 4 часов;
- для детей младшего школьного возраста – от 2 до 4 часов;
- для детей среднего и старшего возраста – от 2 до 7 часов;

6. Режим занятий

Организация образовательного процесса регламентируется расписанием занятий объединений, утверждённым директором ГБУ ДО «ПДДТ» Невского района Санкт-Петербурга.

Расписание занятий объединений составляется с учётом наиболее благоприятного режима труда и отдыха обучающихся, их возрастных особенностей и установленных санитарно-гигиенических норм.

Продолжительность занятий в объединениях определяется учебным планом, дополнительной общеразвивающей программой и санитарно-гигиеническими требованиями

Расписание составляется с учётом санитарно-эпидемиологических требований к УДОД и рекомендуемого режима занятий в объединениях различного профиля. Начало занятий должно быть не ранее 09.00 их окончание - не позднее 20.30 ч.

Расписание утверждается директором учреждения не позднее 01 октября 2025 года (до этой даты действует установочное (временное) расписание).

Продолжительность занятия в группах детей дошкольного возраста составляет 25 минут – для детей 4-5 лет, 30 минут - для детей 6-7 лет. Продолжительность перемен между занятиями составляет не менее 5-10 минут.

7. Количество учебных смен – 2

- 1 смена 09.00 – 13.00
- 2 смена 14.00 - 20.30

8. Порядок приема обучающихся в объединения

В объединение принимаются дети преимущественно от 7 до 18 лет, допускается прием детей более раннего возраста на платной основе.

Прием ребенка в объединение и его отчисление осуществляются по заявлению родителей (законных представителей).

Взаимоотношения между родителями (законными представителями) и Учреждением при предоставлении услуги за счёт средств физических лиц определяются договором.

Количество объединений, посещаемых ребенком, устанавливается в соответствии с санитарно-гигиеническими нормами.

При приеме в объединение необходимо медицинское заключение о состоянии здоровья ребенка.

9. Режим работы учреждения в период школьных каникул

Согласно Приказу Минобрнауки «О продолжительности рабочего времени (норме часов педагогической работы за ставку заработной платы) педагогических работников» от 24.12.2010 №2075 в каникулярный период педагогические работники осуществляют педагогическую (учебную и воспитательную), методическую, организационную работу, связанную с реализацией дополнительной общеразвивающей программы. Образовательный процесс осуществляется 6 дней в неделю согласно расписанию

10. Родительские собрания: проводятся в детских объединениях по усмотрению педагогов не реже двух раз в год.

Директор ГБУ ДО "ПДДТ"
Невского района Санкт-Петербурга

Гусев С.В.



6. СИСТЕМА КОНТРОЛЯ И МОНИТОРИНГ КАЧЕСТВА ОБРАЗОВАТЕЛЬНОГО ПРОЦЕССА

Одной из приоритетных задач реализации современной модели образования в России является формирование механизмов оценки качества результата деятельности учреждений и востребованности образовательных услуг посредством создания прозрачной объективной системы оценки достижений обучающихся.

В ФЗ «Об образовании в РФ» (п.3 ч. 13.ст. 28) одной из компетенций ОО является «обеспечение функционирования внутренней системы оценки качества образования».

Оценка качества образования - это единственный механизм в управлении образовательной организацией, который позволяет влиять как на совершенствование образовательного процесса, так и на функционирование учреждения в целом.

Под ВСОКО (внутренней системой оценки качества образования) понимается непрерывный внутриорганизационный контроль качества образования с целью определения уровня его соответствия установленным нормам и принятия управленческих решений, направленных на повышение качества образования в образовательной организации.

Формирование ВСОКО в образовательной организации осуществляется на основе действующих нормативных правовых документов в сфере образования.

Качество образования в Учреждении складывается из двух взаимодополняющих частей: выполнения образовательным учреждением своей институциональной миссии и соответствия его деятельности социального запросу.

Под *институциональной миссией* понимается выполнение учреждением дополнительного образования своего предназначения. В Законе «Об образовании в Российской Федерации» зафиксировано, что дополнительное образование «направлено на формирование и развитие творческих способностей детей, удовлетворение их индивидуальных потребностей в интеллектуальном, нравственном и физическом совершенствовании, формирование культуры здорового и безопасного образа жизни, укрепление здоровья, а также на организацию их свободного времени. Дополнительное образование детей обеспечивает их адаптацию к жизни в обществе, профессиональную ориентацию, а также выявление и поддержку детей, проявивших выдающиеся способности».

Социальный запрос рассматривается как требования общества, интегрирующие потребности личности и семьи в области образования, воспитания, самореализации и профессионального самоопределения, другими словами - запросы детей и родителей.

Для выявления соответствия деятельности учреждения *институциональной миссии* определены следующие группы индикаторов, т.е. характеристик деятельности Учреждения:

- качество управления (управление функционированием и развитием учреждения, организация сетевого взаимодействия);
- ресурсное обеспечение образовательного процесса (кадры, материально-техническая база, финансирование, информационные ресурсы);
- качество образовательного процесса (образовательное пространство, организация и методическое обеспечение образовательного процесса, его результативность, направления воспитательной работы в Учреждении, взаимодействие участников образовательного процесса);
- здоровьесберегающая деятельность (здоровьесберегающие мероприятия деятельности педагогического коллектива и их эффективность).

Следующая группа индикаторов направлена на выявление *соответствия деятельности учреждения социальному запросу*.

- степень соответствия образовательных услуг социальному запросу;
- уровень социализации детей;
- оценка социально-психологического климата;
- оценка социокультурной ситуации;
- профессиональная деятельность педагогов дополнительного образования.

По содержанию все представленные индикаторы можно разделить на:

Индикаторы оценок, позволяющие выявить степень удовлетворенности участников образовательного процесса различными сторонами деятельности учреждения. Например: удовлетворенность педагогов и родителей основными сторонами деятельности Учреждения, качеством и количеством образовательных услуг.

Индикаторы фактов, фиксирующие факты, известные участникам образовательного процесса, которые не могут быть выявлены с помощью иных средств получения информации. К ним можно отнести: количество авторских методических разработок педагогов Учреждения, доля участников образовательного процесса, знающих и использующих в своей деятельности федеральные и региональные нормативно-правовые документы, участвующих в планировании деятельности учреждения и т.п.

Индикаторы ценностей или представлений о должном, отражающие представления участников образовательного процесса, обуславливающие их поведение в образовательной системе. Примером таких индикаторов являются: здоровьесберегающий характер образовательного процесса, учет индивидуальных особенностей обучающихся, оказание им помощи в решении личных проблем и т.д. Индикаторы позволяют провести социально-педагогическую оценку результатов, оценку процесса, оценку условий и оценку управления в своем учреждении, что является основанием многоаспектного анализа состояния деятельности учреждения.

Мониторинг качества образования включает разработку модели выпускника учреждения по различным направлениям, включающую анализ компетенций и показателей развития обучающихся.

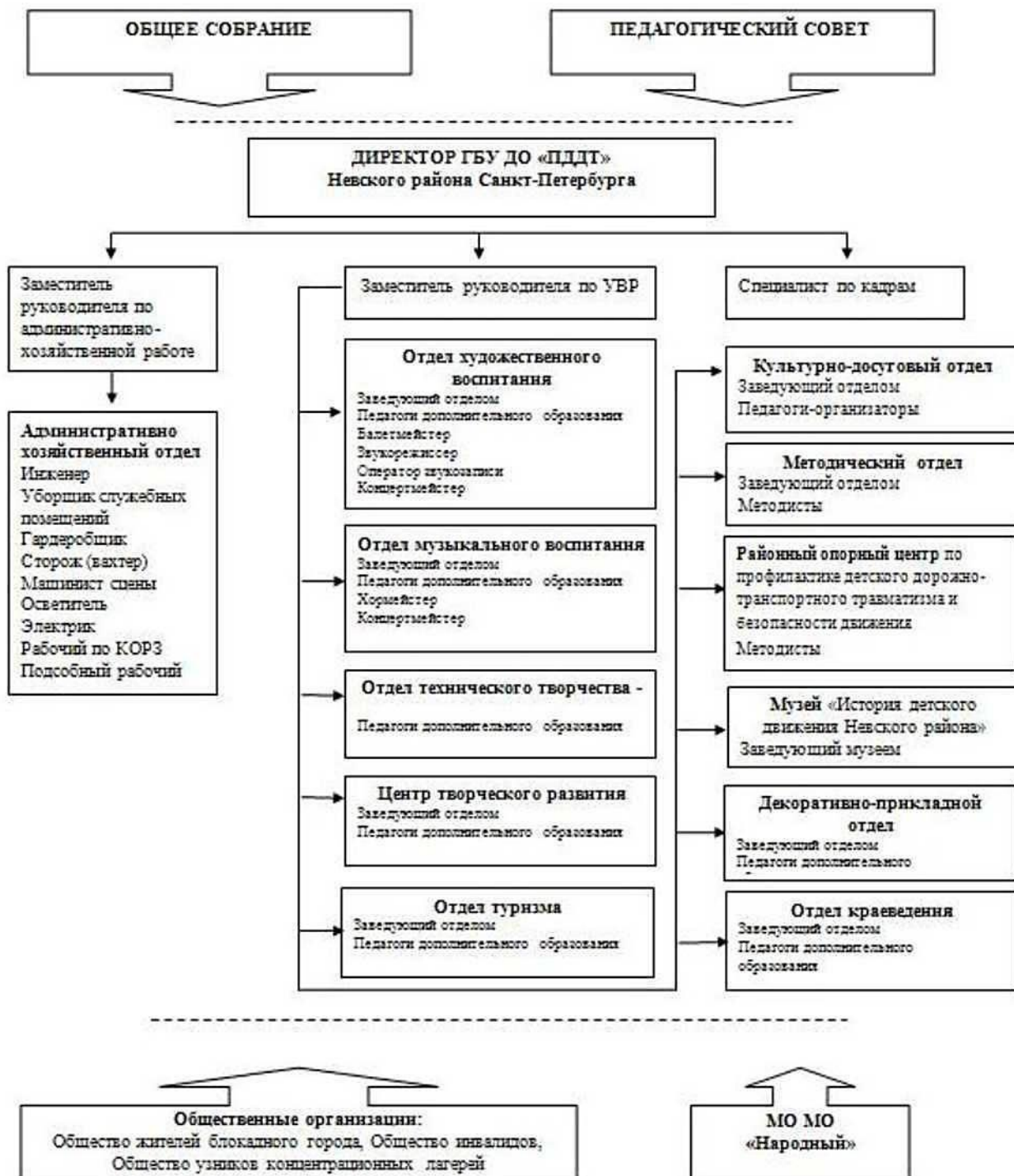
Основываясь на главных целях образования, структурном представлении социального опыта и опыта личности, а также основных видах деятельности ученика, позволяющих ему овладеть социальным опытом, получать навыки жизни и практической деятельности в современном обществе, выделяют следующие группы ключевых компетенций:

1. Ценностно-смысловая компетенция,
2. Общекультурная компетенция,
3. Учебно-познавательная компетенция,
4. Информационная компетенция,
5. Коммуникативная компетенция,
6. Социально-трудовая компетенция,
7. Компетенция личностного самосовершенствования.

7. УПРАВЛЕНИЕ РЕАЛИЗАЦИЕЙ ОБРАЗОВАТЕЛЬНОЙ ПРОГРАММЫ

Для повышения эффективности образовательного процесса и достижения оптимальных результатов развития Учреждения предусматривается процесс управления, осуществляемый с помощью современных методов и средств, основанный на системном подходе и поиске инновационных решений.

7.1. СТРУКТУРНАЯ СХЕМА УПРАВЛЕНИЯ



7.2. КАДРОВОЕ ОБЕСПЕЧЕНИЕ

Для успешного решения инновационных задач необходимо наличие компетентных и творческих педагогов, мобильно реагирующих на новые социальные ожидания, способных к творческому росту и профессиональному самосовершенствованию, к восприятию и созданию инноваций.

Сотрудникам ГБУ ДО «ПДДТ» Невского района Санкт-Петербурга присвоены почетные звания

№	Награда, звание	Всего в учреждении Кол-во человек
1.	Знак «За гуманизацию школы Санкт-Петербурга»	3
2.	Нагрудный знак «Почетный работник общего образования Российской Федерации»	26
3.	Почетная грамота Министерства образования и науки	6
4.	Почетное звание «Заслуженный учитель РФ»	1
5.	Почетное звание «Заслуженный работник культуры РФ»	1
6.	Звание «Мастер спорта России международного класса»	1
7.	Почетное звание «Заслуженный артист РСФСР»	1
8.	Награждены знаком «Отличник физической культуры и спорта»	2
9.	Нагрудный знак «За заслуги в развитии физической культуры и спорта Санкт-Петербурга»	1
10.	Памятный почётный знак «100 лет детскому туризму России»	4
11.	Звание «Заслуженный тренер России»	1
12.	Ученая степень «Кандидат наук»	1
13.	Премия «Лучший педагог дополнительного образования»	5
14.	Знак «За большой вклад в развитие Невского района»	2
15.	Почетный знак «Ветеран детско-юношеского туризма»	3
16.	Почетный знак «За заслуги в развитии детско-юношеского туризма»	3
		61

1.12	Общая численность педагогических работников	75 человек
1.13	Численность/удельный вес численности педагогических работников, имеющих высшее образование, в общей численности педагогических работников	59 человека/ 78,66%
1.14	Численность/удельный вес численности педагогических работников, имеющих высшее образование педагогической направленности (профиля), в общей численности педагогических работников	41 человек/ 54,66%
1.15	Численность/удельный вес численности педагогических работников, имеющих среднее профессиональное образование, в общей численности педагогических работников	16 человек/ 21,3%
1.16	Численность/удельный вес численности педагогических работников, имеющих среднее профессиональное образование педагогической направленности (профиля), в общей	11 человек/ 14,66%

	численности педагогических работников	
1.17	Численность/удельный вес численности педагогических работников, которым по результатам аттестации присвоена квалификационная категория, в общей численности педагогических работников, в том числе:	55 человек 74,6%
1.17.1	Высшая	41 человека/ 54,66%
1.17.2	Первая	14 человек/ 18,66%
1.18	Численность/удельный вес численности педагогических работников в общей численности педагогических работников, педагогический стаж работы которых составляет:	53 человека 70,66%
1.18.1	До 5 лет	13 человек/ 17,33%
1.18.2	Свыше 30 лет	40 человека/ 53,33%
1.19	Численность/удельный вес численности педагогических работников в общей численности педагогических работников в возрасте до 30 лет	9 человек/ 12%
1.20	Численность/удельный вес численности педагогических работников в общей численности педагогических работников в возрасте от 55 лет	59 человек/ 78,67%
1.21	Численность/удельный вес численности педагогических и административно-хозяйственных работников, прошедших за последние 5 лет повышение квалификации/профессиональную переподготовку по профилю педагогической деятельности или иной осуществляемой в образовательной организации деятельности, в общей численности педагогических и административно-хозяйственных работников	106 человек/ 141,3%

За 2024-2025 год на курсах повышения квалификации обучались **20** педагогических работников в ГБНОУ «СПб ГДТЮ» и других образовательных учреждениях.

Условия работы учреждения в режиме ЭО и ДОТ подтолкнули педагогов к освоению технологий онлайн-обучения в работе с разнообразными образовательными платформами и сервисами.

Спектр освоенных педагогами технологий вошел в основу программы семинаров Педагогического проекта «Мастерская будущего» для повышения педагогической компетентности кадров в ГБУ ДО «ПДДТ» Невского района Санкт-Петербурга.

7.3. МАТЕРИАЛЬНО-ТЕХНИЧЕСКОЕ ОБЕСПЕЧЕНИЕ

В учреждении достаточная материально-техническая база для создания благоприятных условий организации образовательного процесса, обеспечения решения задач индивидуального подхода к обучению и возможности большому количеству детей включиться в процесс дополнительного образования.

Наименование	Количественные показатели
Число зданий и сооружений (ед)	1
Общая площадь всех помещений (м ²)	4056

Инфраструктура

№ п/п	Показатели	Единица измерения
2.	Инфраструктура	
2.1	Количество компьютеров в расчете на одного учащегося	0,009 единиц
2.2	Количество помещений для осуществления образовательной деятельности, в том числе:	29 единиц
2.2.1	Учебный класс	21 единиц
2.2.2	Лаборатория	1 единиц
2.2.3	Мастерская	3 единиц
2.2.4	Танцевальный класс	4 единиц
2.3	Количество помещений для организации досуговой деятельности учащихся, в том числе	2 единиц
2.3.1	Актовый зал	1 единиц
2.3.2	Концертный зал	1 единиц
	Музей «История детского движения Невского района»	1 единиц
	Автогородок для практических занятий по ПДДТ	1 единиц
2.5	Наличие в образовательной организации системы электронного документооборота	да

ВЕДОМОСТЬ ОСНОВНЫХ СРЕДСТВ

ГБУ ДО «ПДДТ» Невского района Санкт-Петербурга
используемых для образовательной деятельности (на 01.01.2024)

Аккордеон 1/2 Юпитер АЮ-1/2
Аккордеон 3/4 Юпитер АЮ -3/4
Аккордеон 3/4 Юпитер АЮ -3/4
Аккордеон 3/4 Юпитер АЮ -3/4
Аккордион "Юпитер1/2" в комплекте с чехлом
Аккордион "Юпитер1/2" в комплекте с чехлом
Аккордион "Юпитер 3/4" готово выборный
Аккордион"Юпитер-3/4"

Аккордион"Юпитер-3/4"
Аккордион"Юпитер-3/4"
Аккордион"Юпитер-3/4"
Акустическая система
Акустическая система
Акустическая система ClarkAudio PS-12
Акустическая система ClarkAudio PS-12
Акустическая система ClarkAudio PS-12
Акустическая система ClarkAudio PS-12
Акустическая система ClarkAudio PS-12
Акустическая система ClarkAudio PS-12
Антрактно-раздвижной занавес
АПС (Автоматическая пожарная сигнализация)
Арлекин арочный
Баскетбольная стойка
Баян "Юпитер -2"
Баян "Юпитер -2"
Баян "Юпитер-1 ДНВ"
Баян "Юпитер-1 ДНВ"
Баян "Юпитер-2Д"
Баян "Юпитер-2Д"
Баян заказной "Юпитер-2Д"
Баян заказной "Юпитер-2Д"
Баян заказной "Юпитер-2Д"
Баян заказной "Юпитер-2Д"
Баян заказной "Юпитер-2Д"
Баян Юпитер БЮ-2
Баян Юпитер БЮ-2
Баян Юпитер БЮ-2, готово-выборный
Баян Юпитер БЮ-2Д
Баян Юпитер БЮ-2Д
Баян Юпитер концертный, мастеровой, сер. гранд-люкс
Беспроводной пульт дистанционного управления свет. обор. УП-1
Блок сопряжения с компьютером (распределительная коробка РК-4, блок реле, пульт сигнализации, измерительный преобразователь СН4 (3 шт), блок управления мощностью, 16 каналов по 16А
Блок управления мощностью, релейный свитчер, рэковый, 16 кан. по 20А, LCD -панель
Брошюровальная машина Unibind, модель XU 338
Веломобиль BergRally
Веломобиль BergRally
Веломобиль BergRally
Велосипед подростковый
Велосипед подростковый
Велосипед подростковый
Велосипед складной
Велосипед складной
Велосипед складной
Верстак ВЛ-2ЦФ-ОШПО-Э 830x1200x600
Верстак ВЛ-2ЦФ-ОШПО-Э 830x1200x600
Верстак ВЛ-2ЦФ-ОШПО-Э 830x1200x600
Верстак ВЛ-2ЦФ-ОШПО-Э 830x1200x600

Верстак ВЛ-2ЦФ-ОШПО-Э 830x1200x600
Верстак ВЛ-2ЦФ-ОШПО-Э 830x1200x600
Верстак ВЛ-2ЦФ-ОШПО-Э 830x1200x600
Верстак ВЛ-2ЦФ-ОШПО-Э 830x1200x600
Верстак ВЛ-2ЦФ-ОШПО-Э 830x1200x600
Вешалка гардеробная М163-01
Вешалка гардеробная М163-01
Вешалка гардеробная М163-01
Вешалка гардеробная М163-01
Вешалка гардеробная М163-02
Вешалка гардеробная М163-02
Видеокарта SapphireRadeon
Видеокарта SapphireRadeon
Видеокарта SapphireRadeon
Видеокарта SapphireRadeon
Витрина
Витрина
Витрина
Витрина
Витрина демонстрационная ПН-16 (музей)
Витрина демонстрационная ПН-16 (музей)
Витрина демонстрационная ПН-16 (музей)
Витрина демонстрационная ПН-16 (музей)
Витрина демонстрационная ПН-16 (музей)
Витрина демонстрационная ПН-16 (музей)
Витрина демонстрационная ПН-16 (музей)
Витрина демонстрационная ПН-16 (музей)
Гараж кирпичный ул.Новоселов д.59 литера Б
Генераторы сигналов специальной формы
Диван 3-х местный Фаворит
Диван 3-х местный Фаворит
Диван для отдыха Фаворит
Диван для отдыха Фаворит
Диван для отдыха Фаворит
Диван для отдыха Фаворит
Дорога занавеса в комплекте с каретками и обводными блоками, длина 10 метров
Дорога попланового занавеса
Дорога попланового занавеса
Доска интерактивная ScreenMedia JL-9000-101 95, 2103*1183 мм
Доска информационная (флипчарт, 70x100, на роликах)
Доска магнитная панорамная "Азбука дорожного движения"
Доска магнитная трехэлементная "Дорожное движение в городе"
Ель "Клеопатра" 5 м
Жалюзи вертикальные 89мм
Жалюзи вертикальные 89мм
Жалюзи вертикальные 89мм
Жалюзи вертикальные 89мм
Журавль для микрофонных стоек
Задник
Искусственная неровность
Катамаран с веслами Басег

Катамаран 4-х местный
Катамаран КП-4 (Басег) без рамы
Катамаран КП-4 (Басег) без рамы
Комплект сценических хоровых станков , П-сегментный
Комплект: аккумулятор+короб+разъемы
Компрессор - express C E Elektronik Finalizer
Компьютер AntenOffice
Компьютер AntenOffice
Компьютер AntenOffice + Монитор AOC /клавиатура,
Компьютер AntenOffice + Монитор AOC /клавиатура,
Компьютер AntenOffice + Монитор AOC /клавиатура,
Компьютер AntenOffice + Монитор AOC /клавиатура,
Компьютер AntenOffice + Монитор AOC /клавиатура,
Компьютер AntenOffice + Монитор AOC /клавиатура,
Компьютер AntenOffice + Монитор AOC /клавиатура,
Компьютер в сборе (монитор Philips, системный блок Патриот, клавиатура,мышь)
Компьютер в сборе (монитор Philips, системный блок Патриот, клавиатура,мышь)
Компьютер в сборе (монитор Philips, системный блок Патриот, клавиатура,мышь)
Компьютер в сборе (монитор Philips, системный блок Патриот, клавиатура,мышь)
Компьютер в сборе (монитор Philips, системный блок Патриот, клавиатура,мышь)
Консоль концертная микшерная Soundcraft SPIRIT LX 7п 24 CH
Кресло офисное ткань
Кресло T9950AXSN
Кресло T9950AXSN
Кресло T9950AXSN
Кресло T9950AXSN
Кресло T9950AXSN
Кресло T9950AXSN
Кресло T9950AXSN
Кресло Чик D100
Кроссовер DBX-223 XL
Кулисы
Кулисы
Кулисы
Кулисы
Кулисы
Кулисы
Кулисы
Кулисы
Кулисы
Лазерный станок Kimian 6090
Лампа Ультрафиолет BLACKLIGHT 400
Лампа Ультрафиолет BLACKLIGHT 400
Макет "Железнодорожный переезд"
Машина швейная Singer
Машина швейная кл,9/A
Машина швейная кл,9/A
МедиаплеерSpinetiX HMP200 (блок питания в комплекте) ПИOFision
Микрофон вокальный Shure BETA 58 A
Микрофон Rode NT 1000
Микрофонная стойка

Озеленение 2 ПДТЮ
Олень светящийся (1,2м)
Операционная система FQC-04673
Операционная система FQC-04673
Операционная система FQC-04673
Операционная система FQC-04673
Осциллограф АКИП-4122/3
Осциллограф АКИП-4122/3
Осциллограф АКИП-4122/3
Осциллограф АКИП-4122/3
Осциллограф АКИП-4122/3
Осциллограф АКИП-4122/3
Осциллограф АКИП-4122/3
Осциллограф АКИП-4122/3
Осциллограф АКИП-4122/3
Осциллограф АКИП-4122/3
Осциллограф АКИП-4122/3
Осциллограф АКИП-4122/3
Осциллограф АКИП-4122/3
Падуга
Падуга
Падуга
Падуга
Палатка Ranger 3
Палатка Ranger 4
Палатка Ranger 4
Палатка Селигер
Палатка Селигер-3
Палатка PIONEER 3
Палатка PIONEER 5
Палатка PIONEER 5
Палатка PIONEER 5
Палатка Вега 2
Палатка Одиссей
Палатка Одиссей
Палатка Одиссей
Палатка Одиссей
Палатка Одиссей
Пандус переносной двусторонний для порожков
Пандус телескопический
Панель LED Philips BDL4620QL/00
Парблайзер 64 в комплекте с лампой 1000Вт(цвет чер
Парблайзер 64 в комплекте с лампой 1000Вт(цвет чер
Парблайзер 64 в комплекте с лампой 1000Вт(цвет чер
Парблайзер 64 в комплекте с лампой 1000Вт(цвет чер
Парблайзер 64 в комплекте с лампой 1000Вт(цвет чер
Парблайзер 64 в комплекте с лампой 1000Вт(цвет чер
Парблайзер 64 в комплекте с лампой 1000Вт(цвет чер
Парблайзер 64 в комплекте с лампой 1000Вт(цвет чер
Парблайзер 64 в комплекте с лампой 1000Вт(цвет чер
Парблайзер 64 в комплекте с лампой 1000Вт(цвет чер
Парблайзер 64 в комплекте с лампой 1000Вт(цвет чер
Парблайзер 64 в комплекте с лампой 1000Вт(цвет черный)
Педальд/электропианино GEM PRP Series Pedal Unit

Стол учительский письменный 1 тумбовый с 4 выд. ящ.
Стол учительский письменный 1 тумбовый с 4 выд. ящ.
Стол учительский письменный 1 тумбовый с 4 выд. ящ.
Стол учительский письменный 1 тумбовый с 4 выд. ящ.
Стол учительский письменный 1 тумбовый с 4 выд. ящ.
Стол учительский письменный 1 тумбовый с 4 выд. ящ.
Стол учительский письменный 1 тумбовый с 4 выд. ящ.
Стол учительский письменный 1 тумбовый с 4 выд. ящ.
Стол учительский письменный 1 тумбовый с 4 выд. ящ.
Телевизор Philips 42PF5320/10
Трибуны 2-х ярусные 3,0х1,3(2)х2,4м с прозрачным козырьком из поликарбоната
Трибуны 2-х ярусные 3,0х1,3(2)х2,4м с прозрачным козырьком из поликарбоната
Трибуны 2-х ярусные 3,0х1,3(2)х2,4м с прозрачным козырьком из поликарбоната
Тумба (для хранения) ТМ-20 (музей)
Тумба (для хранения) ТМ-20 (музей)
Тумба (для хранения) ТМ-20 (музей)
Тумба (для хранения) ТМ-20 (музей)
Тумба (для хранения) ТМ-20 (музей)
Тумба (для хранения) ТМ-20 (музей)
Тумба (для хранения) ТМ-20 (музей)
Тумба (для хранения) ТМ-20 (музей)
Тумба (для хранения) ТМ-20 (музей)
Тумба выкатная двух дверная
Тумба выкатная под аппаратуру с 6 выдв. ящ.
Тумба выкатная под аппаратуру с 6 выдв. ящ.
Тумба выкатная под аппаратуру с 6 выдв. ящ.
Тумба выкатная под аппаратуру с 6 выдв. ящ.
Тумба выкатная под аппаратуру с 6 выдв. ящ.
Тумба выкатная под аппаратуру с 6 выдв. ящ.
Тумба выкатная под аппаратуру с 6 выдв. ящ.
Тумба выкатная под аппаратуру с 6 выдв. ящ.
Тумба выкатная под аппаратуру с 6 выдв. ящ.
Тумба выкатная под аппаратуру с 6 выдв. ящ.
Тумба комод
Тумба комод
Тумба комод
Тумба комод
Тумба комод
Тумба комод
Тумба комод
Тумба комод
Тумба комод
Тумба комод
Тумба комод
Тумба-комод
Тумба-комод
Тумба-комод
Усилитель
Усилитель
Факс Panasonic KX-FC965RUT
Фотоаппарат цифровой Canon PowerShot SX230 HS Pink
Частотомер 0,01 Гц-1300МГц

Шкаф книжный со стек. дверцами, замок Армстронг
Шкаф книжный со стек. дверцами, замок Армстронг
Шкаф книжный со стек. дверцами, замок Армстронг
Шкаф рэковый для монтажа силового оборудования, 24 места
Шкаф со стеклом (рамочный фасад)
Шкаф со стеклом (рамочный фасад)
Шкаф со стеклом (рамочный фасад)
Шкаф со стеклом (рамочный фасад)
Шкаф со стеклом (рамочный фасад)
Шкаф со стеклом (рамочный фасад)
Шкаф со стеклом (рамочный фасад)
Шкаф со стеклом (рамочный фасад)
Шкаф со стеклом (рамочный фасад)
Шкаф со стеклом (рамочный фасад)
Шкаф со стеклом (рамочный фасад)
Шкаф со стеклом (рамочный фасад)
Шкаф со стеклом (рамочный фасад)
Шкаф со стеклом (рамочный фасад)
Шкаф со стеклом (рамочный фасад)
Шкаф со стеклом (рамочный фасад)
Шкаф со стеклом (рамочный фасад)
Шкаф со стеклом (рамочный фасад)
Шкаф со стеклом (рамочный фасад)
Шкаф со стеклом (рамочный фасад)
Шкаф со стеклом (рамочный фасад)
Шкаф со стеклом (рамочный фасад)
Шкаф со стеклом (рамочный фасад)
Шкаф со стеклом (рамочный фасад)
Шкаф со стеклом (рамочный фасад)
Шкаф со стеклом (рамочный фасад)
Шкаф со стеклом (рамочный фасад)
Шкаф со стеклом (рамочный фасад)
Шкаф со стеклом (рамочный фасад)
Шкаф со стеклом (рамочный фасад)
Шкаф со стеклом (рамочный фасад)
Шкаф со стеклом (рамочный фасад) (вишня)
Шкаф со стеклом (рамочный фасад) (вишня)
Шкаф со стеклом (рамочный фасад) (черный)
Шкаф со стеклом (рамочный фасад) (черный)
Шкаф со стеклом (рамочный фасад) (черный)
Шлагбаум через ж/д переезд
Штатив Manfrotto 055 CLB 804 RC
Экран моторизованный для фронтальной проекции LODOVICO 650
Электронно-лучевой осциллограф универсальный
Электронно-лучевой осциллограф универсальный
Электропианино GEM PRP 700 SW T

8. ИНФОРМАЦИОННОЕ ОБЕСПЕЧЕНИЕ РЕАЛИЗАЦИИ ПРОГРАММЫ

Использование информационных технологий в образовательном процессе

- Учреждение подключено к сети Интернет, имеет официальный информационный сайт: <https://pddtspb.ru/?ysclid=18a290u0xp448743684>, содержащий разделы:
 - наставничество <https://pddtspb.ru/nastavnichestvo/>
 - самоопределение <https://pddtspb.ru/proforientaciya/>
 - виртуальный методический кабинет <https://pddtspb.ru/virtualnyy-metodicheskij-kabinet/>
 - программа воспитания <https://pddtspb.ru/programma-vospitaniya/> и др.

Публикуются ежегодные публичные доклады об образовательной и финансово-хозяйственной деятельности в сети Интернет: на собственном сайте, на едином Интернет-портале ОО Невского района www.nevarono.spb.ru; _____

Учреждение участвует в электронных мониторингах;

- Учреждение размещает информации о деятельности и об использовании закреплённого имущества на Официальном сайте для размещения информации о государственных (муниципальных) учреждениях в сети «Интернет» www.bus.gov.ru;
- Учреждение ведёт электронный документооборот через почту novoselov59@yandex.ru;
- Педагоги используют готовые прикладные мультимедиа средства в образовательном процессе (обучающие программы, компьютерные энциклопедии и др.);
- Педагоги используют самостоятельно созданные электронные образовательные ресурсы (компьютерные презентации, -ролики и др.);
- Педагоги используют возможности Интернет-технологий (наличие собственного сайта, страницы на сайте образовательного учреждения, блога и др.).
- Дистанционные занятия реализуются с просмотром мастер-классов, в режиме конференций, видео уроков, а также с использованием бесплатных информационных ресурсов, определенных педагогом, только в домашней обстановке с обратной связью через электронную почту, чаты, социальные сети и др.

9. ЗАКЛЮЧЕНИЕ

Современное общество, характеризующееся стремительными преобразованиями, повышает значимость инновационного обновления образования. Национальный проект «Молодежь и дети», «Федеральные государственные образовательные стандарты», Закон «Об образовании в Российской Федерации» и другие современные нормативные документы федерального, регионального уровня определяют ключевые направления инновационного развития, касающиеся: воспитания, здоровья и безопасности, поддержки талантливых детей и молодежи, обучения детей с различными образовательными потребностями, подготовки квалифицированных кадров.

Основными направлениями деятельности Правобережного дома детского творчества Невского района в 2025-2026 учебном году станут:

1. Участие в реализации Национального проекта «Молодежь и дети» и Федеральных программ «Все лучшее детям», «Педагоги и наставники».
2. Организация подготовки документов и повышение профессиональной компетентности педагогических работников.
3. Реализация этапов новой Программы развития ГБУ ДО «ПДДТ» Невского района Санкт-Петербурга на период с 2025 по 2029 годы «*Через творчество и знания к самореализации учащихся*».
4. Реализация Рабочей Программы воспитания ГБУ ДО «ПДДТ» Невского района Санкт-Петербурга на 2025-2026 учебный год «*Будущее начинается сегодня*».
5. Формирование духовно-нравственных ориентиров и качеств гражданина и патриота через реализацию программ воспитания, а также реализацию Районного проекта героико-

патриотического воспитания учащихся образовательных учреждений Невского района Санкт-Петербурга на 2025-2026 учебный год «Забвению не подлежит...» (маленьким героям большой войны посвящается).

6. Корректировка дополнительных общеразвивающих программ с усилением профессионального самоопределения в содержании.
7. Расширение тематики мероприятий Учреждения в честь участников специальной военной операции и в память о подвигах предков в Годом защитника Отечества и 80-летия Победы в Великой Отечественной войне.
8. Создание и расширение системы включенности семьи в образовательный процесс ГБУ ДО «ПДДТ» Невского района Санкт-Петербурга, реализация мероприятий в соответствии с планом мероприятий, приуроченных к десятилетию детства в России -2018–2027 годы
9. Реализация Программы наставничества ГБУ ДО «ПДДТ» Невского района Санкт-Петербурга
10. Организация регулярного мониторинга по изучению запросов, потребностей и возможностей всех участников образовательного процесса.
11. Совершенствование здоровьесозидающей образовательной среды.
12. Создание активной творческой образовательной среды для выявления и поддержки одаренных детей; методическое и информационное обеспечение работы с одаренными детьми.
13. Внедрение и совершенствование внутренней системы оценки качества образования (ВСОКО).
14. Совершенствование работы с педагогическими кадрами, повышение профессионального уровня педагогов. Внедрение современных образовательных технологий.
15. Повышение уровня инновационного потенциала педагогического коллектива. Развитие интегративных процессов внутреннего и внешнего взаимодействия коллективов.
16. Расширение сфер активного использования средств информационно-коммуникационных технологий всеми участниками образовательного процесса.
17. Совершенствование системы информирования граждан о возможности получения дополнительного образования, обеспечивающей полноту, доступность, своевременное обновление и достоверность информации.

Согласно Национальному проекту «Молодежь и дети» и в свете реализации в Российской Федерации «Десятилетия детства» предусмотрено повышение роли системы дополнительного образования детей, развитие школьных музеев, воспитание петербургских школьников, создание условий для открытости учреждения дополнительного образования в информационном пространстве и внедрение инновационных моделей организации образовательного пространства. Это – ориентиры будущего. Сохраняя традиции, мы ищем новые векторы своего развития.